

## Introduction

Afin de répondre aux obligations européennes en matière de surveillance de la qualité de l'air et conformément à notre PSQA (Plan de Surveillance de la Qualité de l'Air), notre association a mis en œuvre un programme de surveillance des zones où des mesures fixes et permanentes ne s'imposaient pas. Ce programme concerne en particulier les villes picardes ayant une population comprise entre 10000 et 100000 habitants.

C'est dans ce cadre et en collaboration avec la ville de Senlis que nous avons réalisé une campagne de mesure de la qualité de l'air sur 4 périodes de 2 semaines entre le 18 mars et le 20 novembre 2008 dans l'enceinte des ateliers municipaux.

Au cours de ces périodes, nous avons relevé les concentrations en oxydes d'azote, dioxyde de soufre, poussières (PM10), ozone et monoxyde de carbone ainsi que les paramètres météorologiques.

## Localisation du site de mesure

Le camion laboratoire a été implanté dans l'enceinte des ateliers municipaux. Le choix de ce site a été réalisé en collaboration avec les services de la mairie de Senlis.



Ce site a dû répondre à plusieurs critères :

- être représentatif de l'air inspiré par une majorité de la population,
- être suffisamment dégagé,
- être facile d'accès,
- être à bonne distance de toute source importante d'émission (autoroute A1 par exemple),
- avoir une alimentation électrique.

La carte ci-dessous présente l'implantation du camion laboratoire sur la commune de Senlis.



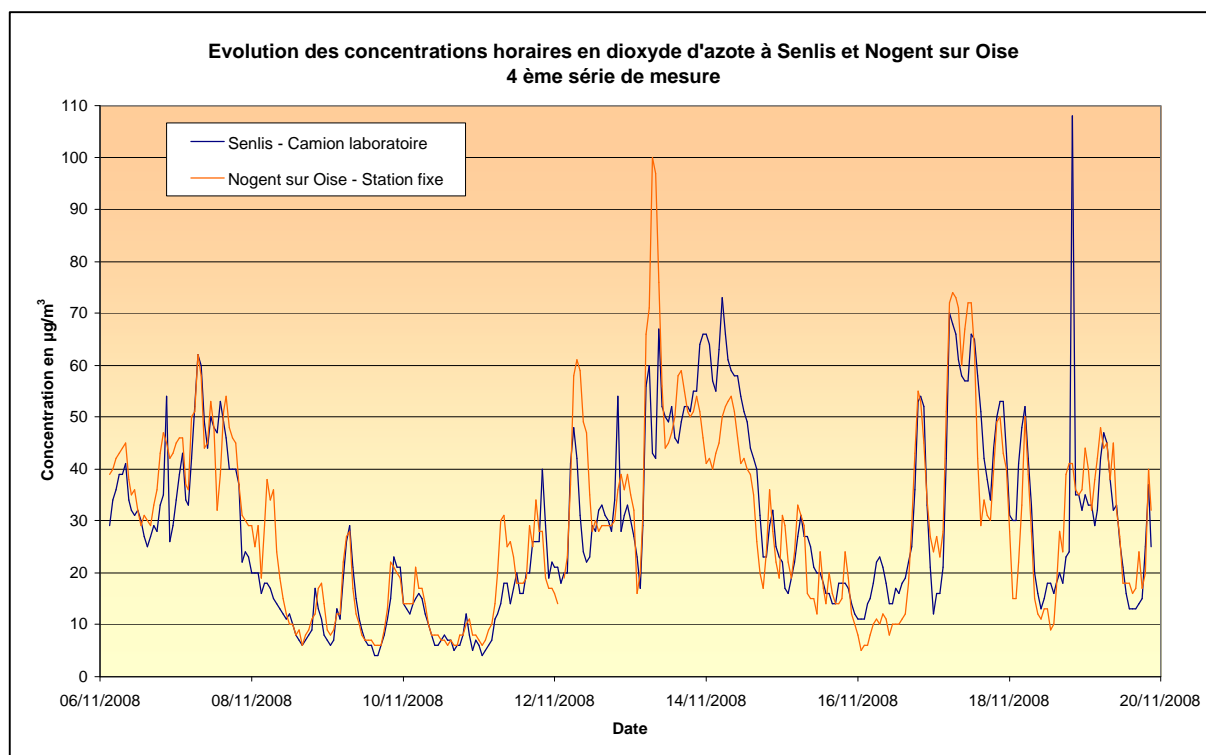
*Emplacement du point de mesure*

Le site de mesure se situe entre le centre ville et la zone d'activité. L'autoroute A1 se trouve à une distance d'environ 1200 m à l'Est.

## Résultats

Au cours des 4 campagnes de mesure réalisées dans l'enceinte des ateliers municipaux de la ville de Senlis durant l'année 2008, nous pouvons dire que :

- Les résultats observés en dioxyde d'azote (NO<sub>2</sub>) sont proches de ceux de la station fixe de Nogent sur Oise. La moyenne annuelle estimée à partir des 4 campagnes de mesure est inférieure à l'objectif de qualité et aux différentes valeurs limites définies dans l'article R221-1 du code de l'environnement.

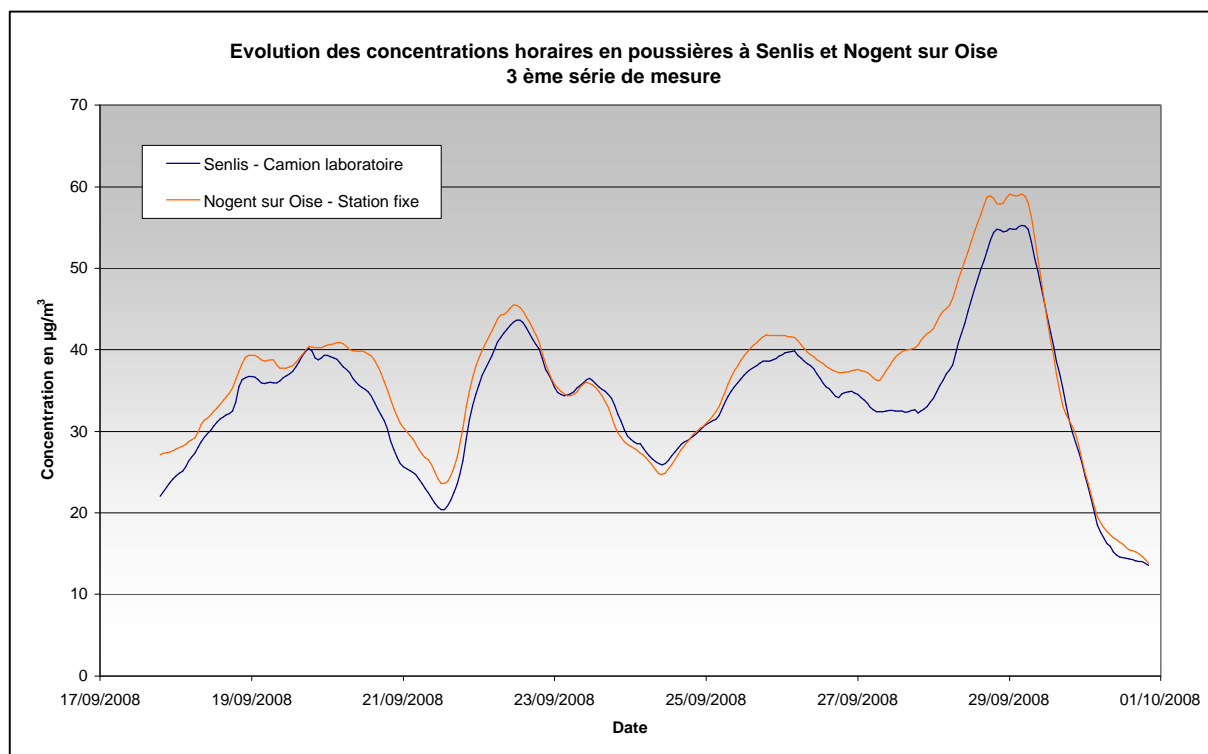


Moyenne des campagnes 2008 réalisées à Senlis	22 µg/m <sup>3</sup>
Moyenne sur les 4 périodes pour la station de Nogent sur Oise	24 µg/m <sup>3</sup>

- Les concentrations obtenues en dioxyde de soufre (SO<sub>2</sub>) sont faibles. La moyenne annuelle estimée est très inférieure à l'objectif de qualité et aux différentes valeurs limites définies dans l'article R221-1 du code de l'environnement.

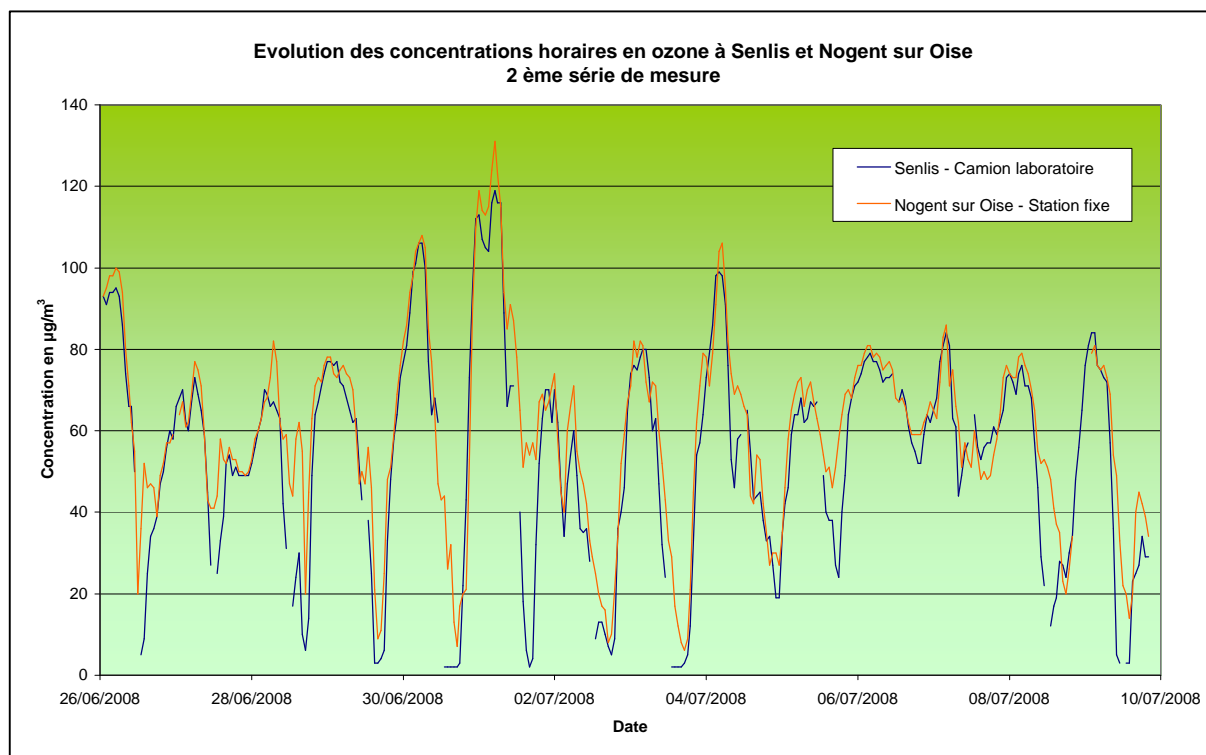
Moyenne des campagnes 2008 réalisées à Senlis	2 µg/m <sup>3</sup>
Moyenne sur les 4 périodes pour la station de Creil	2 µg/m <sup>3</sup>

- L'évolution des concentrations moyennes glissantes sur 24h poussières (PM10) est proche de celle de la station de Nogent sur Oise. La moyenne annuelle estimée est inférieure à l'objectif de qualité et à la valeur limite définis dans l'article R221-1 du code de l'environnement.



Moyenne des campagnes 2008 réalisées à Senlis	22 µg/m <sup>3</sup>
Moyenne sur les 4 périodes pour la station de Nogent sur Oise	23 µg/m <sup>3</sup>

- L'évolution des concentrations horaires en ozone ( $O_3$ ) est similaire à celle de la station de Nogent sur Oise. L'estimation de la moyenne annuelle est cependant inférieure à celle de cette station.

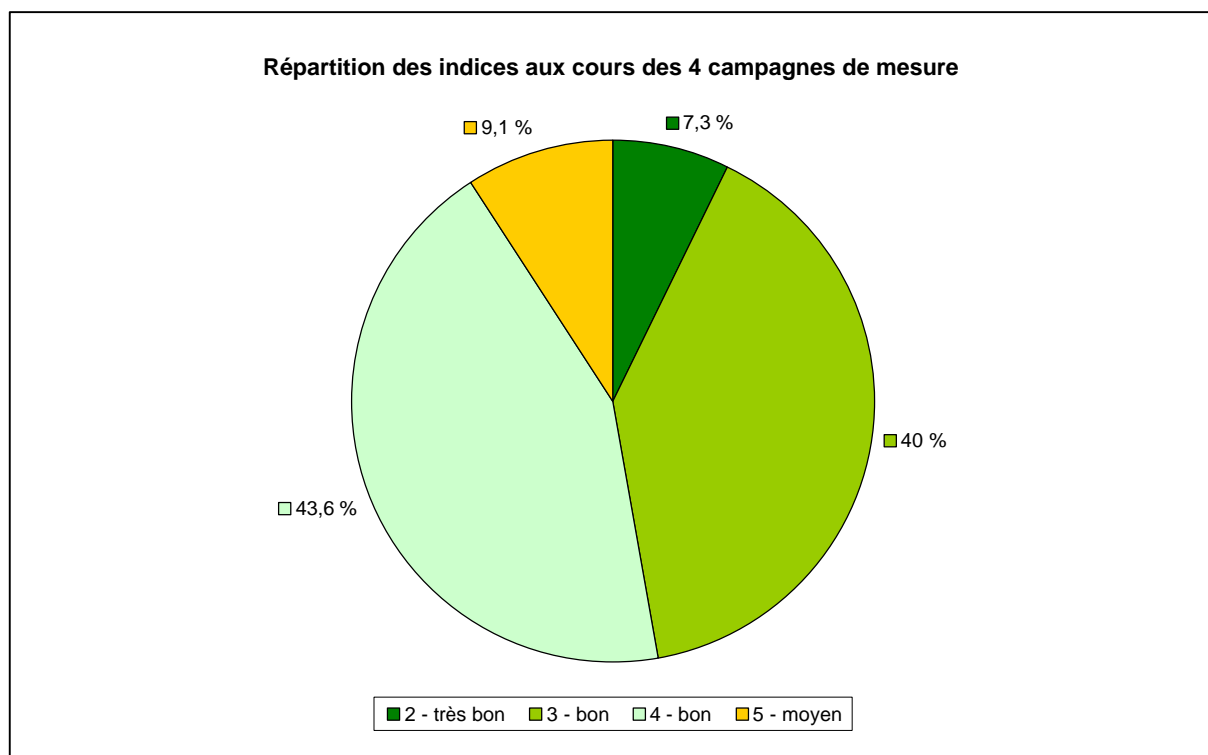


Moyenne des campagnes 2008 réalisées à Senlis	42 $\mu\text{g}/\text{m}^3$
Moyenne sur les 4 périodes pour la station de Nogent sur Oise	45 $\mu\text{g}/\text{m}^3$

- Les niveaux en monoxyde de carbone (CO) restent faibles et inférieurs à ceux de la station fixe de Saint Leu à Amiens.

Moyenne des campagnes 2008 réalisées à Senlis	0,23 $\text{mg}/\text{m}^3$
Moyenne sur les 4 périodes pour la station de Saint Leu	0,28 $\text{mg}/\text{m}^3$

- L'Indice de Qualité de l'Air est globalement bon sur l'ensemble des campagnes de mesure.



## Conclusion

Les concentrations dans l'air ambiant en NO<sub>2</sub>, PM<sub>10</sub>, O<sub>3</sub>, SO<sub>2</sub>, CO relevées au cours de cette campagne de mesure dans l'enceinte des ateliers municipaux de la ville de Senlis sont correctes en comparaison avec les différents seuils réglementaires en vigueur et avec les niveaux enregistrés par les stations de mesure de la qualité de l'air de Nogent sur Oise, Creil et Amiens.