

RAPPORT D'ACTIVITÉS 2025



EDITO

Année 2025 : pour le pire et pour le meilleur...

En 2025, que de contrastes pour Atmo Hauts-de-France et l'ensemble de ses partenaires...



Hélène Devillers
Directrice Générale
Atmo Hauts-de-France

- *Alors que la France se préparait pour mettre en place la nouvelle directive européenne sur l'air ambiant qui baisse les seuils réglementaires de nombreux polluants tolérés, notre bilan 2025 montrait une dégradation par rapport à l'année précédente. Ceci confirme que l'air que nous respirons chaque jour, dont la qualité s'est améliorée pendant de nombreuses années dans notre région, stagne désormais depuis 5 ans. Le défi pour respecter la nouvelle directive européenne au service de la santé de tous, est immense...*
- *Tandis que de nouvelles études démontraient l'impact économique de la pollution de l'air (2000 € par an et par francilien, source Airparif) et que les missions d'Atmo coûtent 1.5 € par habitant des Hauts-de-France, certains partenaires, eux-mêmes pris dans de fortes contraintes budgétaires, prenaient la décision de réduire leur soutien. Cumulé aux pertes de financements 2024, ceci nous a obligé à réduire nos effectifs de 10 %. Evidemment, derrière les chiffres, des visages... Et derrière les réductions et ralentissements de travaux liés à la baisse des effectifs, certaines insatisfactions de nos partenaires.*

*Pour autant, j'ai envie de dire **MERCI** :*

- *Tout d'abord à l'ensemble des collaborateurs d'Atmo qui ont vécu deux années difficiles, sous le signe de l'incertitude... Mais aussi sous le signe d'un engagement intact, d'une agilité constante et d'une envie partagée d'avoir de l'impact au service de notre bien commun qu'est l'air. Notre rapport d'activités en est le témoin.*
- *Ensuite à tous nos partenaires, qui ont poursuivi leur soutien et notamment toutes les collectivités territoriales qui se sont ré-engagées pour trois ans à nos côtés, à tous les industriels qui ont fait l'effort des démarches administratives pour verser un don déductible et aux représentants de l'Etat, conscients des enjeux réglementaires et de santé.*

*Notre unique objectif est que notre observatoire soit **UTILE**, pour faciliter le passage à l'action au service d'un air meilleur. Ensemble nous avons su résister et démontrer notre robustesse. A l'aube de nos 50 ans, donnons-nous rendez-vous en 2050, avec bien-sûr un air qui aura un impact positif sur la santé et l'environnement !*

SOMMAIRE

Edito	p. 2
Qui sommes-nous ?	p. 4
Faits marquants 2025	p. 7
Nos actions menées en 2025	p. 9
# Prenons l'air ensemble	p. 10
# Composons un air entraînant	p. 20
# Soyons dans l'air du temps	p. 36
# Ayons la tête en l'air et les pieds sur terre	p. 43
Nos priorités pour 2026	p. 51

Atmo Hauts-de-France

Comprendre l'air, agir pour la santé

**Un socle scientifique et un ancrage territorial au service d'un droit fondamental :
Chaque être vivant a le droit de respirer un air pur et de vivre en bonne santé**



Tiers de confiance scientifique, impartial et indépendant

- Association agréée par l'État, nous observons l'air et informons les publics en région
- Données publiques, fiables et vérifiées, au service de l'intérêt général
- 4 collèges garantissant une gouvernance équilibrée, ancrée sur les territoires
- Réseau national des AASQA

4 principes fondateurs de notre ADN :

Impartialité - Transparence - Intérêt général - Coopération

Un environnement élargi, des enjeux structurants.

La qualité de l'air devient un déterminant des politiques territoriales

Elle est au cœur :

- des trajectoires Climat et Énergie
- des politiques de Santé publique
- des choix de mobilité, d'aménagement et de respect de la biodiversité
- des dynamiques économiques
- des attentes croissantes des citoyens

Notre rôle dans ce nouvel environnement :

*Observatoire de tous les polluants de l'atmosphère ayant un impact sur l'environnement et la santé,
Atmo éclaire les territoires en apportant une expertise croisée **Air, Climat, Énergie, Santé.***

*Nous produisons une connaissance scientifique indépendante, territorialisée
et transformons la donnée en appui structurant pour les citoyens, les acteurs économiques et la décision publique.*

**Nous fédérons les acteurs, accompagnons les dynamiques locales
et sommes moteur du passage à l'action pour un air meilleur.**

De la donnée à l'action

Nous transformons la donnée en levier structurant et d'action pour les décideurs comme pour les citoyens

Les missions d'Atmo Hauts-de-France

Notre raison d'être :

inspirer un air meilleur en région pour protéger la santé des habitants et du vivant

3 missions concrètes au service des citoyens, des associatifs, des collectivités, des acteurs économiques et de l'Etat :

1

OBSERVER

**Mesurer, prévoir,
inventorier, cartographier**

*Polluants à effets sanitaires,
gaz à effet de serre,
consommation d'énergie,
air intérieur et extérieur,
pollens*

2

COMPRENDRE

**Analyser, contextualiser,
alerter, informer**

*Site web, SMS, newsletter,
applications, TrACE,
communiqués*

3

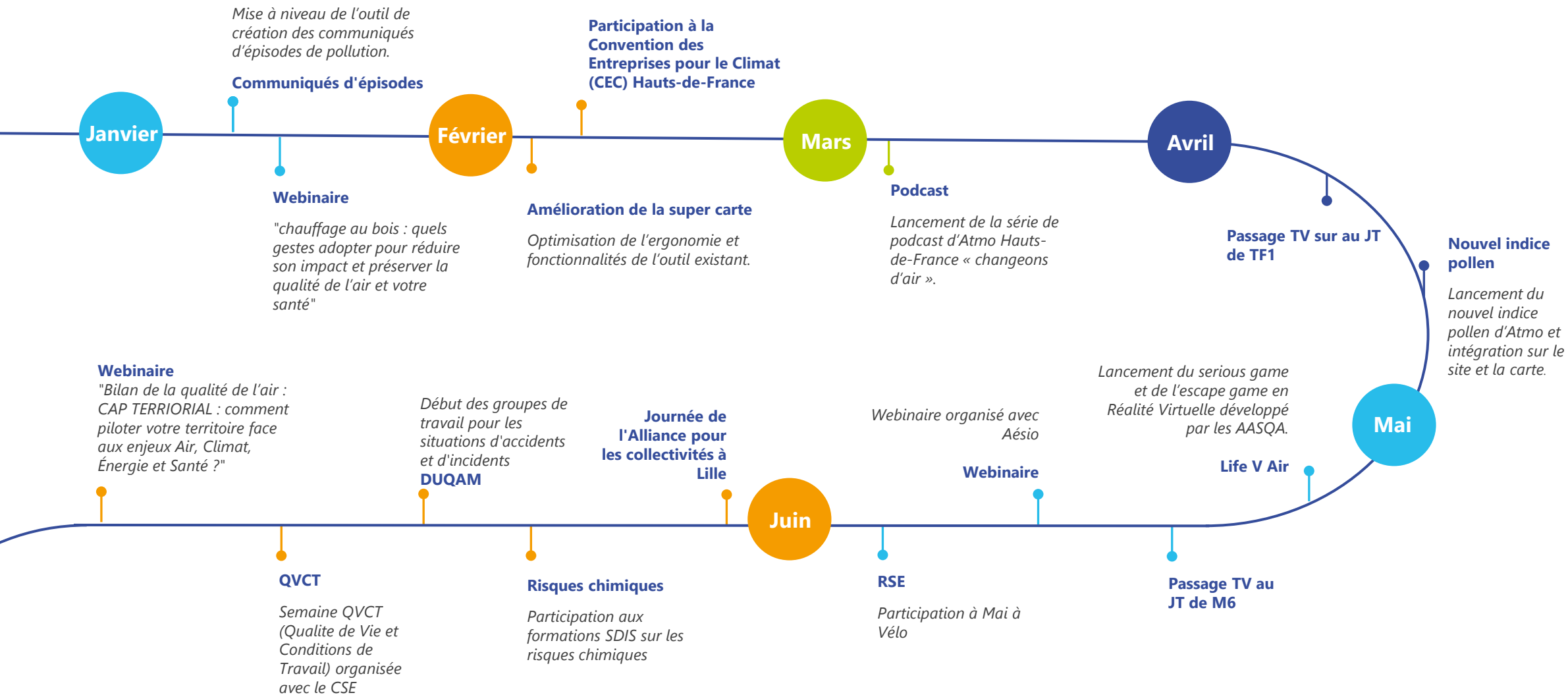
AGIR

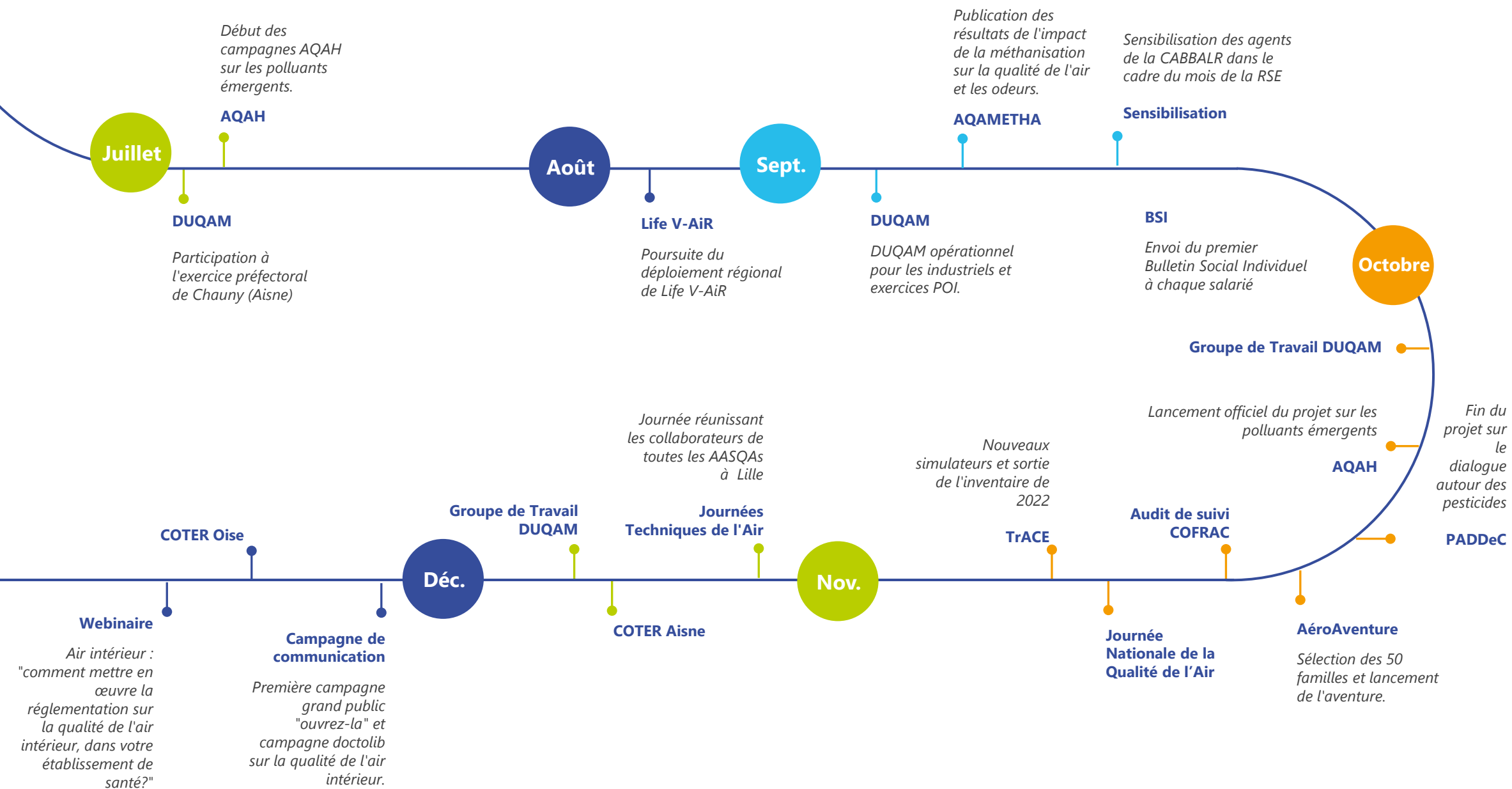
**Soutenir la décision,
susciter et faciliter le
passage à l'action**

*Prévenir, accompagner,
impliquer, fédérer et
engager*



Faits marquants 2025





Projet associatif 2023-2025

« Jouons ensemble un air entraînant et innovant pour notre santé et notre environnement »



Prenons
l'air ensemble p.11



Composons
un air entraînant p.22



Soyons
dans l'air du temps p.38



Ayons la tête en l'air
et les pieds sur terre p.45



PRENONS L'AIR ENSEMBLE



Notre défi

Rassembler de plus en plus d'acteurs **autour de la dynamique Air-Santé-Climat-Énergie** en région et au-delà de nos frontières afin de construire un dialogue positif et de mobiliser décideurs locaux, techniciens, partenaires, entreprises, start up, associations, organismes de recherches...



Nos objectifs

- ✓ Mobiliser de nouveaux adhérents en faveur de la qualité de l'air et favoriser la concertation
- ✓ Animer les instances statutaires et de concertation
- ✓ Animer et développer l'innovation
- ✓ Faire rayonner notre rôle d'expert et de tiers de confiance



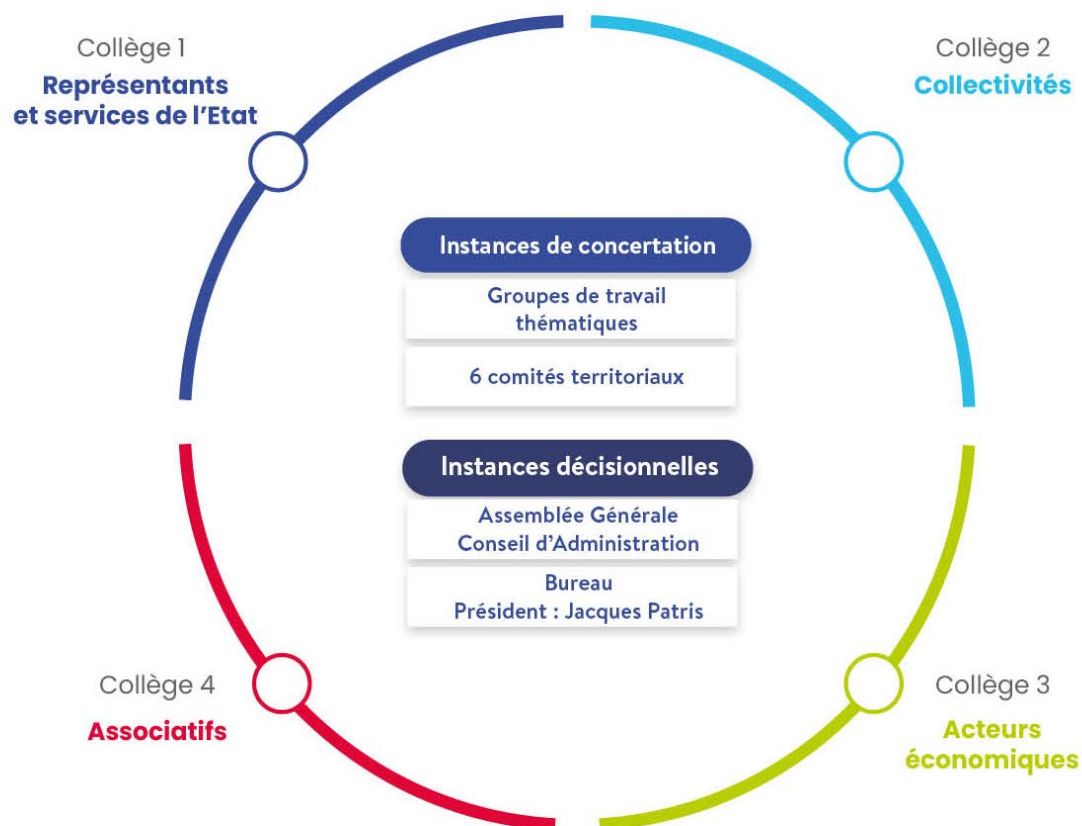
SUSCITER L'ADHÉSION ET CONCERTER AVEC LES PARTENAIRES

Adhérer à Atmo Hauts-de-France...

...c'est rejoindre un collectif au cœur des décisions pour améliorer la qualité de l'air

224 adhérents répartis en 4 collèges :

- ✓ 12 représentants et services de l'Etat
- ✓ Région Hauts-de-France et 33 EPCI adhérentes
- ✓ 146 acteurs économiques adhérentes dont 48 DUQAM
- ✓ 32 structures associatives





ANIMER LES INSTANCES, CRÉER DU LIEN ET DIVERSIFIER LES PARTENARIATS

Organiser des rencontres pour co-construire, inspirer et être inspirés...

...afin de renforcer les partenariats existants et d'insuffler une dynamique

- ✓ **3 groupes de travail** ont été mis en place pour les **adhérents DUQAM** en 2025 (en juin, octobre et novembre)
- ✓ Accueil des **JTA (Journées Techniques de l'Air)** les 25 et 26 novembre, réunissant environ 150 collaborateurs des différentes AASQA dans les locaux de la Voix du Nord à Lille
- Organisation d'une **table ronde** lors des JTA sur le thème "*Crise de confiance, désinformation et urgence environnementale : quelles alliances pour agir ?*" En présence du co-fondateur de "Parlons Climat" , Lucas Francou Damesin, Diane Dimiu, Directrice générale de l'énergie et du climat (DGEC), de Sébastien Denys de Santé publique France, Daniel Picault, Directeur de la Voix du Nord et Hélène Devillers, Directrice Générale d'Atmo Hauts-de-France
- ✓ **2 Comités Territoriaux** ont également eu lieu :
 - ➔ 1 dans l'Aisne (en novembre)
 - ➔ 1 dans l'Oise (en décembre).



Ces rencontres permettent de réunir les différents acteurs d'un même territoire (collectivités, industriels, associatifs...) et d'impulser une dynamique pour œuvrer ensemble à une meilleure qualité de l'air.



ANIMER LES INSTANCES, CRÉER DU LIEN ET DIVERSIFIER LES PARTENARIATS

Intégrer l'air dans les entreprises...

...avec l'offre RSE Vision'AIR

En 2025, Atmo Hauts-de-France a poursuivi le développement de son offre **RSE Vision'AIR**, destinée aux entreprises et organisations souhaitant sensibiliser leurs collaborateurs aux enjeux de qualité de l'air et intégrer cette thématique dans leurs démarches environnementales et sociétales.

À travers des formats pédagogiques et interactifs, Atmo Hauts-de-France est intervenu auprès de 4 **entreprises** au cours de l'année, dans le cadre de journées HSE, démarches RSE, séminaires ou événements internes.

Plusieurs formats d'animation sont proposés dans le cadre de l'offre :

- fresques de l'Air ;
- quiz interactifs ;
- escape games physiques et virtuels ;
- parcours pédagogiques autour de l'air ;
- sensibilisations intégrées aux démarches Bilan Carbone®.

Les retours d'expérience mettent en avant :

- une forte adhésion des collaborateurs aux formats ludiques et participatifs ;
- une meilleure compréhension des impacts de la pollution de l'air au quotidien ;
- l'intérêt d'intégrer les enjeux Air & Climat dans les démarches RSE et les plans d'actions environnementaux des entreprises.

À travers cette offre, Atmo Hauts-de-France poursuit son objectif : rendre les enjeux de qualité de l'air accessibles, concrets et mobilisateurs pour l'ensemble des acteurs du territoire.





ANIMER LES INSTANCES, CRÉER DU LIEN ET DIVERSIFIER LES PARTENARIATS

Renforcer les liens avec les EPCI adhérentes...

...pour partager les bilans d'actions et construire les perspectives de collaboration

Au cours du premier semestre 2025, Atmo Hauts-de-France a organisé plusieurs **rencontres** avec ses EPCI et partenaires adhérents afin de présenter les actions menées sur les territoires, échanger autour des **enjeux locaux de qualité de l'air** et partager les **perspectives de travail** pour les années à venir.

Ces échanges ont permis de valoriser les actions réalisées dans le cadre des programmes du **Pacte Associatif** : accompagnement des politiques publiques, études locales, sensibilisation des habitants, projets Air & Santé ou encore appui technique aux démarches réglementaires.

Des rencontres ont notamment été organisées avec Amiens Métropole, Valenciennes Métropole, la Communauté d'Agglomération de Compiègne, la Communauté Urbaine de Dunkerque, la Métropole Européenne de Lille, la Communauté d'Agglomération Creil Sud Oise ou encore **plusieurs agglomérations et partenaires institutionnels régionaux**.

Ces temps d'échanges ont permis de renforcer le dialogue avec les collectivités et de **consolider les dynamiques partenariales engagées**. La très grande majorité des collectivités rencontrées ont confirmé leur volonté de poursuivre leur engagement aux côtés d'Atmo Hauts-de-France, témoignant de l'intérêt porté aux missions et à l'expertise de l'association sur les territoires.





ANIMER LES INSTANCES, CRÉER DU LIEN ET DIVERSIFIER LES PARTENARIATS

Démontrer les liens entre qualité de l'air et Santé...

...pour développer la connaissance scientifique et accompagner les politiques publiques en santé environnementale

En 2025, Atmo Hauts-de-France a poursuivi le renforcement de sa dynamique **Air & Santé** à travers plusieurs projets de recherche, partenariats scientifiques et actions structurantes menées à l'échelle régionale, nationale et transfrontalière.

L'association contribue notamment aux travaux d'évaluation des impacts sanitaires de la pollution atmosphérique (**EQIS**) et participe au montage de projets de recherche et d'innovation tels que **IARISQ**, consacré à la composition des particules atmosphériques et à la prédiction de leurs effets sanitaires à l'aide de l'intelligence artificielle.

Atmo Hauts-de-France est également impliqué dans le projet européen **STA²RE**, dédié aux enjeux de santé environnementale et aux inégalités territoriales, avec pour objectif de développer des outils et méthodes permettant d'accompagner les territoires dans leurs politiques de prévention et d'adaptation.

Ces projets contribuent à renforcer les collaborations entre Atmo Hauts-de-France, les chercheurs, les acteurs de santé publique et les partenaires institutionnels autour des enjeux Air & Santé.

L'année 2025 a également été marquée par la création d'un **Groupe de Travail scientifique Air & Santé**, réunissant des experts issus des domaines médical, pharmaceutique, scientifique et de la santé publique. Ce groupe a pour vocation :

- d'appuyer la stratégie Air & Santé d'Atmo Hauts-de-France ;
- de consolider les références scientifiques mobilisées par l'association ;
- d'apporter une expertise sur les productions, études et communications Air & Santé ;
- de favoriser le partage de connaissances entre professionnels de santé et acteurs de la qualité de l'air.





ANIMER LES INSTANCES, CRÉER DU LIEN ET DIVERSIFIER LES PARTENARIATS

Accompagner et sensibiliser les publics aux enjeux Air & Santé

Dans le cadre de son partenariat avec l'**ARS Hauts-de-France**, Atmo Hauts-de-France a poursuivi en 2025 le déploiement d'actions de sensibilisation et de prévention autour des liens entre qualité de l'air et santé. Les actions menées ont visé à toucher à la fois le grand public, les publics vulnérables, les professionnels de santé et les acteurs relais des territoires.

Le programme « **10 000 citoyens** » a permis de développer plusieurs actions de proximité : animations lors d'événements régionaux, interventions en entreprises, mobilisation autour des mobilités actives ou encore sensibilisation des structures accompagnant des publics fragiles. Plus de **1750 personnes** ont ainsi été sensibilisées directement aux enjeux Air & Santé au cours de l'année.

L'opération **AéroAventure**, destinée aux familles, a rencontré un fort intérêt avec **91 candidatures reçues et 50 familles sélectionnées** pour participer au dispositif pédagogique autour de la qualité de l'air intérieur.

Parallèlement, Atmo Hauts-de-France a renforcé ses actions auprès des acteurs de terrain avec :

- la formation de **citoyens relais** et d'associations partenaires ;
- des actions de sensibilisation dans les établissements accueillant des publics sensibles ;
- le développement de campagnes de communication régionales sur la qualité de l'air intérieur et les enjeux Air & Santé ;
- le renforcement des outils digitaux et de l'application **AirToGo**.

Ces actions contribuent à mieux diffuser les messages de prévention, à développer l'autonomie des relais locaux et à inscrire durablement les enjeux Air & Santé dans les pratiques du quotidien.





ANIMER LES INSTANCES, CRÉER DU LIEN ET DIVERSIFIER LES PARTENARIATS

Structurer un réseau régional Air & Santé avec les professionnels et les territoires

L'année 2025 a également été marquée par le renforcement des collaborations avec les professionnels de santé, les collectivités et les établissements de santé afin d'intégrer durablement les enjeux Air & Santé dans les pratiques professionnelles et les politiques locales.

Atmo Hauts-de-France a engagé la structuration d'un **réseau régional "P'air à P'air"**, réunissant des professionnels de santé aux profils variés (médecins généralistes, pneumologues, allergologues, pharmaciens, chercheurs ou spécialistes de santé publique) afin de favoriser le partage de connaissances et la prise de parole de professionnels.

Plusieurs actions ont également été menées auprès des professionnels de santé :

- interventions lors de colloques et événements médicaux ;
- développement de supports d'information dans les cabinets médicaux ;
- partenariats avec les URPS et structures de soins ;
- création d'un futur espace digital Air & Santé co-construit avec l'ARS.

Le dispositif **CMEI** a également poursuivi son activité (*cf page 38*).

Enfin, les actions menées avec les collectivités ont permis de renforcer la prise en compte de la qualité de l'air dans les politiques territoriales, notamment via les Contrats Locaux de Santé, les sensibilisations d'élus et l'intégration des enjeux Air & Santé dans les démarches locales.

Le partenariat avec l'ARS a ainsi permis de consolider une dynamique régionale autour de la prévention Air & Santé, en s'appuyant à la fois sur des actions de terrain, des outils numériques et un réseau croissant d'acteurs relais.



FAIRE RAYONNER NOTRE RÔLE D'EXPERT ET DE TIERS DE CONFIANCE

Partager notre expertise...

...avec nos homologues nationaux

En 2025, Atmo Hauts-de-France a poursuivi son implication au sein des réseaux nationaux des AASQA afin de contribuer au développement des connaissances et à l'harmonisation des pratiques de surveillance de la qualité de l'air.

Benoit Rocq, notre directeur de la production scientifique, s'est particulièrement investi en pilotant les travaux d'**Atmo France** autour du **chauffage au bois**, en contribuant aux réflexions nationales sur l'exploitation des données de mesure, l'interprétation des résultats et l'amélioration des connaissances sur les impacts de cette source d'émission.

Atmo Hauts-de-France a également joué un rôle majeur dans la construction de la future **stratégie nationale de mesure des pollens**, portée par Atmo France. Ce travail a permis de définir un cadre harmonisé pour le suivi des pollens à l'échelle nationale et de renforcer l'information des populations sensibles.

Par ailleurs, les équipes d'Atmo Hauts-de-France ont poursuivi leur participation à plusieurs projets collaboratifs inter-AASQA, contribuant au partage d'expertise et au développement d'outils communs au service de l'ensemble du réseau.

L'**accueil des JTA** (Journées Techniques de l'Air) en novembre a permis d'échanger avec les autres AASQAs sur divers projets communs.

En 2025, Atmo Hauts-de-France est resté mobilisé dans de **nombreux projets inter AASQAs au niveau national** : ATMO DATA, PRISME, SIAM, Life V air, Aquametha, Interpollens...





FAIRE RAYONNER NOTRE RÔLE D'EXPERT ET DE TIERS DE CONFIANCE

Partager notre expertise...

...avec nos partenaires et homologues régionaux

Dans le cadre des politiques publiques régionales de santé environnementale, Atmo Hauts-de-France a participé en 2025 aux travaux du **Groupe Régional Santé Environnement (GRSE)** dans le cadre du **PRSE4**, contribuant aux réflexions et actions menées autour des enjeux Air & Santé sur le territoire.

L'association est également intervenue lors des **Commissions de suivi de sites Seveso (CSS)** ainsi que dans le cadre des démarches de **Plan Particulier d'Intervention (PPI)**, apportant son expertise sur les enjeux de qualité de l'air et les risques environnementaux.

Atmo Hauts-de-France a par ailleurs présenté les bilans annuels de la qualité de l'air devant les **Conseils Départementaux de l'Environnement et des Risques Sanitaires et Technologiques (CODERST)** des cinq départements de la région.



Les experts d'Atmo Hauts-de-France ont également contribué à de nombreux temps d'échanges et de partage de connaissances :

- interventions lors d'un **colloque de l'APPA** ;
- participation aux **commissions du S3PI Hainaut-Cambrésis-Douaisis** ;
- participation aux **commissions du S3PI Artois** ;
- interventions dans le cadre du réseau **Collectivités – DDTM du Pas-de-Calais**.

En tant qu'acteur de référence de la qualité de l'air sur la région, Atmo Hauts-de-France poursuit sa **collaboration avec L'Air et Moi** afin de lui apporter les **dernières données locales Air** lors de ses interventions auprès des jeunes.





COMPOSONS UN AIR ENTRAÎNANT



Notre défi

Aider à comprendre ce que nous respirons, les particularités de l'air sur certains territoires, favoriser la co-construction et le passage à l'action individuel et collectif.



Nos objectifs

- ✓ Faciliter la compréhension des enjeux de l'air
- ✓ Former les différents publics (techniciens, salariés, élus...)
- ✓ Accompagner l'implication citoyenne et susciter l'engagement
- ✓ Accompagner les acteurs du territoire dans leurs plans réglementaires et leurs projets, les aider à passer à l'action



FACILITER LA COMPRÉHENSION DES ENJEUX

Créer des campagnes de communication...

...pour une meilleure prévention autour des enjeux qualité de l'air

En décembre 2025, nous avons mené deux campagnes de communication payantes autour de la thématique de l'air intérieur, dans la région Hauts-de-France, dont le message était « **Ouvrez-la** ». Financée par l'ARS, la campagne avait un objectif simple : **diffuser des gestes simples de prévention auprès des citoyens**.

- ✓ Une première campagne **grand public**,
- ✓ Une deuxième campagne ciblée **patients**, via Doctolib.

Ces deux campagnes renvoyaient vers le site web d'Atmo Hauts-de-France, sur lequel l'utilisateur pouvait retrouver les bons gestes à adopter pour améliorer son air intérieur.

Sur une période de **10 jours**, nous avons mobilisé plusieurs médias complémentaires :

- ✓ Radio Ici Nord / France Bleu (radio, podcasts et formats digitaux)
- ✓ Affichage dans les centres commerciaux (Euralille et Amiens)
- ✓ Campagnes digitales (Facebook, Instagram et formats display)
- ✓ Presse écrite (article Voix du Nord)
- ✓ Relais presse suite au communiqué (reprises presse papier et passage TV)

Résultat : plus de 13 millions de contacts sur la région Hauts-de-France.

Cela signifie que le message a été vu ou entendu 13 millions de fois, et donc potentiellement ont sensibilisé sur le sujet de la qualité de l'air intérieur.



FACILITER LA COMPRÉHENSION DES ENJEUX

Augmenter la visibilité du sujet Air Santé...

...auprès du grand public et de nos partenaires

En 2025, les réseaux sociaux n'ont pas été financés à la même hauteur qu'en 2024 ce qui a impliqué de baisser le temps passé sur ces canaux et l'arrêt de la communication sur instagram. Néanmoins, Atmo Hauts-de-France a maintenu une présence active sur le digital, en poursuivant des actions sur son site internet et ses réseaux sociaux afin de continuer à **générer du trafic** et à **assurer la visibilité de ses contenus**.

- ✓ **193 155 visiteurs** sur le site atmo-hdf.fr (+ 65% par rapport à 2024). En 2025, nous remarquons des pics de connexion notables lors des épisodes de pollution (entre +20 et 50%) et la campagne de communication (+100% en décembre).
- ✓ **436 post** sur les réseaux sociaux
- ✓ **+ 1500 abonnés** à nos comptes réseaux sociaux
- ✓ **5700** nouveaux utilisateurs sur AirtoGo et **8700** utilisateurs actifs.
- ✓ Dans le cadre du financement de l'ARS Hauts-de-France, une page web dédiée aux professionnels de santé était en 2025 en construction pour une diffusion en 2026.

Post	255	163	18
Abonnés + nouveaux sur l'année	6366 +450	2246 +450	226 +73

Exemples de post :

- *Bons gestes pour améliorer la qualité de l'air*
- *Impacts de l'air sur la santé*
- *Promotion de nos services gratuits pour les citoyens*
- *Mise en lumière des actions partenariales*



FACILITER LA COMPRÉHENSION DES ENJEUX

Diffuser des informations synthétiques...

...pour une meilleure prise en compte des enjeux qualité de l'air

- ✓ Réalisation et diffusion des **36 Bilans Territoriaux "Cap territorial" de la qualité de l'air 2024** à destination des collectivités adhérentes territoriaux
- ✓ Animation de **4 webinaires thématiques** sur des sujets spécifiques :

Webinaire
Chauffage au bois

Quels gestes adopter pour réduire son impact et préserver la qualité de l'air et votre santé ?

JEUDI 16 JANVIER
9h - 9h45

SUR INSCRIPTION

- **16 janvier** : Chauffage au bois : quels gestes adopter pour réduire son impact et préserver la qualité de l'air et votre santé ?
- **4 mai** : Webinaire Aesio
- **19 juin** : Bilan de la qualité de l'air : CAP TERRITORIAL : comment piloter votre territoire face aux enjeux Air, Climat, Énergie et Santé ?
- **16 décembre** : Air intérieur : Comment mettre en œuvre la réglementation sur la qualité de l'air intérieur, dans votre établissement de santé ?

CAP TERRITORIAL
AMIENS MÉTROPOLE

2024, une année atypique

Voici le bulletin de l'air de votre territoire.

La santé en est le fil directeur, dans l'esprit de notre mission d'évaluation des divers polluants Air / Climat / Énergie au service de la Santé.

En 2024, le bilan est très positif concernant l'air que nous avons respiré. Néanmoins, les conditions météorologiques pluvieuses y sont pour beaucoup et l'année 2025 a commencé avec de nombreux épisodes de pollution. Restons prudents sur notre trajectoire, d'autant qu'une nouvelle directive européenne va renforcer les exigences, au regard des effets sanitaires des polluants.

Vous, élus, qui êtes au plus près des préoccupations de vos concitoyens, avez en mains les différents leviers d'action pour améliorer encore et toujours la qualité de vie de tous. Puisse ce bulletin vous éclairer dans l'évaluation et l'élaboration de vos politiques locales.

Jacques Patris
Président
Atmo Hauts-de-France

« Partout où se présente l'écart entre le savoir en matière de la plus grande défi que soit la réussite de la transition écologique »

Partie 1 : Air & santé

Comprendre les enjeux sanitaires de la pollution de l'air : Où en sommes-nous en 2024 ? Comment a évolué la qualité de l'air sur mon territoire depuis 10 ans ? Sommes-nous prêts pour les nouvelles exigences réglementaires à venir ?

Partie 2 : Air & climat

Interactions entre qualité de l'air et climat. En quel mon territoire contribue à la pollution de l'air et au changement climatique via ses rejets de polluants à impacts sanitaires, de gaz à effet de serre et ses consommations d'énergie ? Sommes-nous sur la bonne trajectoire pour répondre aux objectifs des plans de réduction ?

Avec le soutien de : REPUBLIQUE FRANÇAISE, ars

CAP Territorial 2024 - Amiens Métropole - Atmo Hdf - page 1

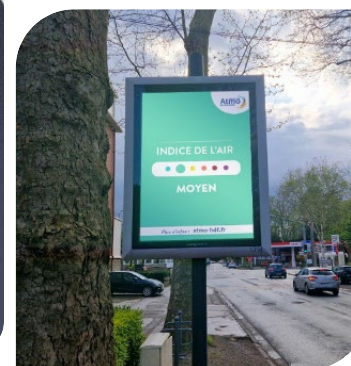


FACILITER LA COMPRÉHENSION DES ENJEUX

Informers au quotidien...

...via différents canaux de communication

- ✓ Les indices de la qualité de l'air sont diffusés quotidiennement :
 - ➔ Sur les **panneaux d'information Oxalive**
 - ➔ Dans le bulletin météo de **France 3 Hauts-de-France** et sur **BFM TV Lille/Littoral**
 - ➔ Aux personnes abonnées (mail)
 - ➔ Sur l'application **AirToGo** (application à destination du grand public afin de connaître la qualité de l'air 24h/24 et 7j/7 en tout point de la région.)



- ✓ Une **newsletter mensuelle** est également envoyée aux adhérents et aux abonnés grand public : actualités régionales, études, bilans de la qualité de l'air, veille et agenda.

Atmo Hauts-de-France met également à disposition de ses partenaires des **outils** afin de relayer des informations sur la qualité de l'air :

- ✓ Un **widget** permettant de diffuser sur d'autres sites internet ou supports l'état de la qualité de l'air heure par heure pour la région, les collectivités, les communes, allant jusqu'à l'échelle de la rue.
- ✓ Un **kit de communication** est disponible sur notre site internet et envoyé à la demande aux partenaires



KIT DE COMMUNICATION

POUR BIEN COMMUNIQUER SUR LA QUALITÉ DE L'AIR





FACILITER LA COMPRÉHENSION DES ENJEUX

Informer au quotidien...

...via différents canaux de communication

Les AASQA ont développé un **nouvel indice pollen** afin de suivre au mieux les prévisions polliniques à fine échelle. Cet indice est destiné à informer les personnes allergiques sur les risques d'allergies, et permettre un meilleur suivi par les praticiens.

Cet indice pollen est construit, entre autres, grâce à l'intelligence artificielle ; une première en France !

Ces pictogrammes sont accompagnés de qualificatifs permettant d'indiquer le **risque d'allergie** :

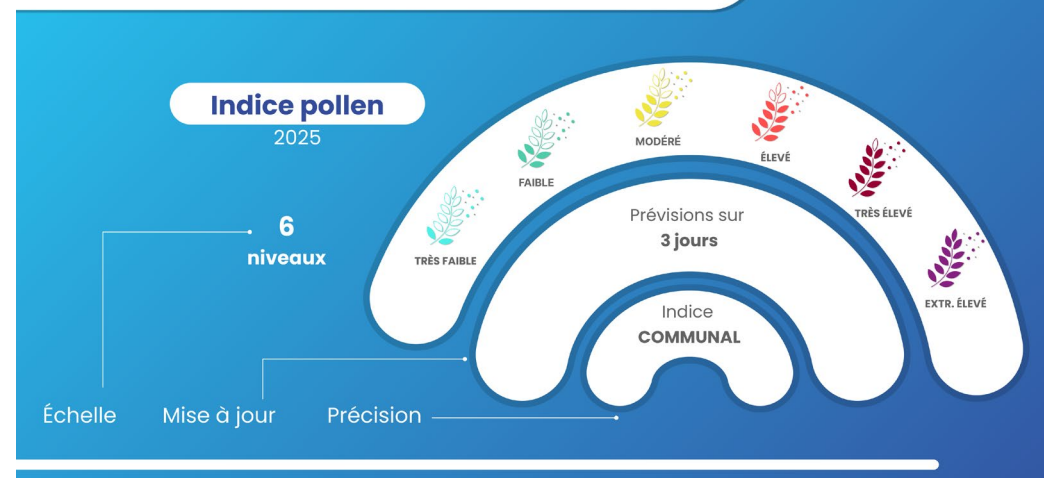
- ✓ Très faible
- ✓ Faible
- ✓ Modéré
- ✓ Elevé
- ✓ Très élevé
- ✓ Extrêmement élevé

Il prend en compte **6 espèces végétales** au potentiel allergisant reconnu :

- ✓ Ambroisie
- ✓ Aulne
- ✓ Armoise
- ✓ Graminées
- ✓ Bouleau
- ✓ Olivier



Comprendre l'indice pollen



Cet indice est utilisé à l'échelle nationale depuis avril 2025.



ACCOMPAGNER L'IMPLICATION CITOYENNE

Sensibiliser et impliquer les différents publics...

...afin de les encourager à adopter des comportements favorables à la qualité de l'air

Atmo Hauts-de-France poursuit ses **actions de sensibilisation** afin de mieux faire connaître les enjeux liés à la qualité de l'air auprès des citoyens, des professionnels et des acteurs du territoire. En 2025, plusieurs actions marquantes ont été déployées à l'échelle régionale, dans le cadre de **projets partenariaux et d'événements dédiés à la santé environnementale**.

Quelques exemples :

- ✓ Sensibilisation des **professionnels de santé** aux enjeux Air & Santé en partenariat avec l'ARS Hauts-de-France : webinaires, interventions, interview dans le magazine MGEN, diffusion d'outils pédagogiques...
- ✓ Animation de **Fresques de l'Air** sur différents territoires des Hauts-de-France afin d'acculturer les participants aux mécanismes de la pollution atmosphérique et à ses impacts sanitaires et climatiques.
- ✓ Participation à plusieurs **journées Air & Santé** organisées sur le territoire régional : Fête de la Santé, Salon des Maladies Respiratoires, Bus du Cœur des Femmes... dans le cadre du projet mené avec l'ARS.
- ✓ Première installation d'un **Escape Game grandeur nature** en partenariat avec Géodomia, permettant de sensibiliser le public de manière ludique et immersive autour des enjeux de qualité de l'air.
- ✓ Développement des actions de sensibilisation dans les **entreprises**, notamment lors de journées HSE, démarches RSE ou séminaires, afin d'accompagner les salariés sur les enjeux liés à la qualité de l'air.
- ✓ Déploiement régional de l'**Escape Game virtuel Life V-AIR**, outil interactif de sensibilisation destiné aux collectivités et partenaires.





ACCOMPAGNER L'IMPLICATION CITOYENNE



Sensibiliser et impliquer les différents publics...

...pour mieux comprendre les perceptions de la qualité de l'air et développer des actions adaptées aux territoires

Dans le cadre du programme **AQAH – Agir pour la Qualité de l'Air en Hauts-de-France**, Atmo Hauts-de-France a mené en 2025 des actions de sensibilisation auprès des habitants, des agents territoriaux et des acteurs locaux, tout en lançant une étude sociologique régionale sur les perceptions de la qualité de l'air.

20 Fresques de l'Air ont été organisées sur le territoire du projet afin de sensibiliser le grand public et les collectivités aux mécanismes de la pollution atmosphérique, à ses impacts sanitaires et climatiques ainsi qu'aux leviers d'action possibles.

En parallèle, une étude qualitative menée avec le cabinet **BVA Xsight** a permis d'identifier plusieurs constats :

- une forte association entre qualité de l'air et santé ;
- un sujet encore peu visible dans le quotidien ;
- un besoin d'informations plus concrètes et accessibles ;
- des attentes fortes autour d'outils pédagogiques et de solutions simples à mettre en œuvre.

Les résultats montrent également que les habitants sont davantage sensibles aux bénéfices concrets liés à la santé, au confort ou aux économies. Ces enseignements permettront d'adapter les futures actions de sensibilisation et de communication sur les territoires.

Les animations ont notamment été réalisées auprès de :

- la **Communauté de Communes des Hauts-de-Flandre (CCHF)** ;
- la **CCI Hauts-de-France** ;
- la **Communauté de Communes du Vexin-Thelle (CCVT)** ;
- plusieurs centres sociaux : Bourbourg, Creil, Vexin, Villeneuve-d'Ascq et Wattrelos ;
- la **Communauté Urbaine de Dunkerque (CUD)**.

L'étude a reposé sur :

- **6 groupes d'habitants** issus des 7 territoires AQAH ;
- **20 entretiens** réalisés auprès d'élus, d'acteurs économiques et d'associations locales.



Direction régionale de l'environnement, de l'aménagement et du logement



Cofinancé par l'Union européenne



RAPPORT D'ACTIVITÉ 2025



ACCOMPAGNER NOS PARTENAIRES

Venir en appui des collectivités...

...dans leurs obligations réglementaires

Dans le cadre de la **loi Climat et Résilience**, Atmo Hauts-de-France a accompagné en 2025 plusieurs territoires concernés par la mise en œuvre des Zones à Faibles Émissions mobilité (ZFEm), notamment **Valenciennes Métropole, Amiens Métropole et la Communauté Urbaine de Dunkerque**.

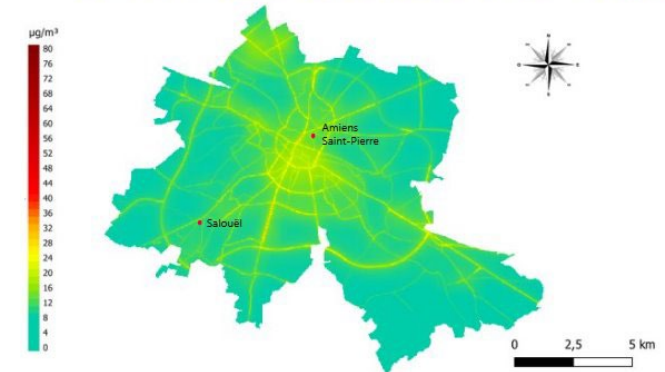
L'objectif des études menées était **d'évaluer différents scénarios** de mise en œuvre ou non des ZFEm et des plans d'actions associés, afin d'en mesurer les effets potentiels sur les émissions atmosphériques et **l'exposition des populations à la pollution** de l'air.

Les travaux réalisés ont reposé sur une **collaboration étroite avec les territoires** afin de définir les actions à étudier, les hypothèses de circulation et les paramètres d'entrée nécessaires à la modélisation. Cette démarche a permis d'objectiver les scénarios envisagés et d'apporter aux collectivités **des éléments d'aide à la décision adaptés aux réalités locales**.

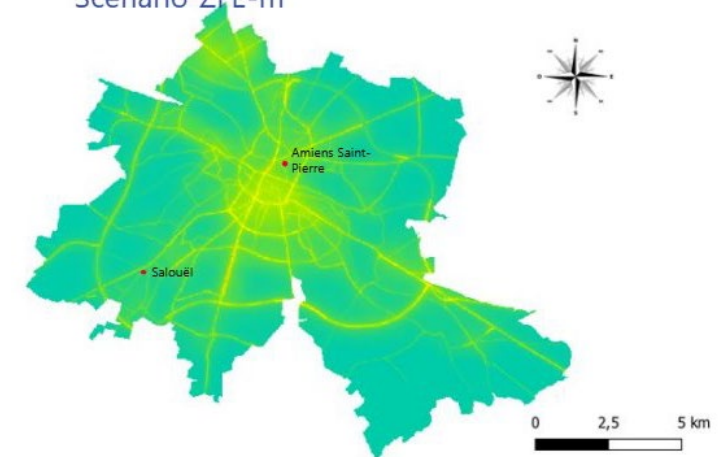
Les évaluations ont notamment porté sur :

- ✓ les gains potentiels en émissions de polluants atmosphériques
- ✓ l'évolution de l'exposition des habitants
- ✓ les effets attendus des mesures complémentaires de mobilité et d'aménagement
- ✓ l'identification des secteurs les plus sensibles en matière de qualité de l'air.

Scénario tendanciel avec actions d'Amiens Métropole



Scénario ZFE-m



Accompagnement d'Amiens Métropole
Gains en émissions et modélisation du Plan Air vs ZFEm



ACCOMPAGNER NOS PARTENAIRES

Venir en appui des collectivités...

...dans la mise en place d'actions en faveur de la qualité de l'air

Sortie en octobre 2025 du nouvel inventaire 2022 avec recalcul de l'historique selon la méthode M2024.

- ✓ Cet inventaire des émissions recense la quantité des polluants émis par une source donnée pour une zone et une période donnée. On retrouve notamment les données de cet inventaire sur la plateforme TrACE.

Développement de la plateforme TrACE :

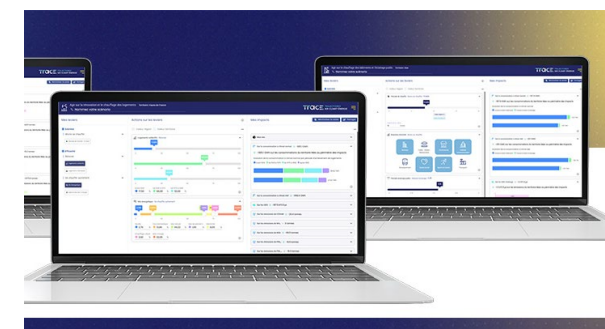
- ✓ Lancé en 2022 avec l'Observatoire Climat porté par le Cerdd , le site TrACE, pour Trajectoires Air-Climat-Énergie, propose, chaque année, son lot de nouvelles fonctionnalités.

→ Résultats 2025 marquants :

- ✓ **+30 % de visites** sur trace-hdf.fr
- ✓ **4 nouveaux simulateurs** pédagogiques développés sur les thèmes de l'agriculture, le tertiaire, la production d'énergie renouvelable et la réduction des déchets.

→ Pourquoi c'est utile ?

- ✓ Suivi des trajectoires climatiques locales (PCAET, émissions)
- ✓ Outil de projection grâce aux simulateurs
- ✓ Comparaison aux objectifs régionaux/nationaux
- ✓ Communication et sensibilisation facilitées





ACCOMPAGNER NOS PARTENAIRES

Venir en appui des collectivités...

...dans la mise en place d'actions en faveur de la qualité de l'air

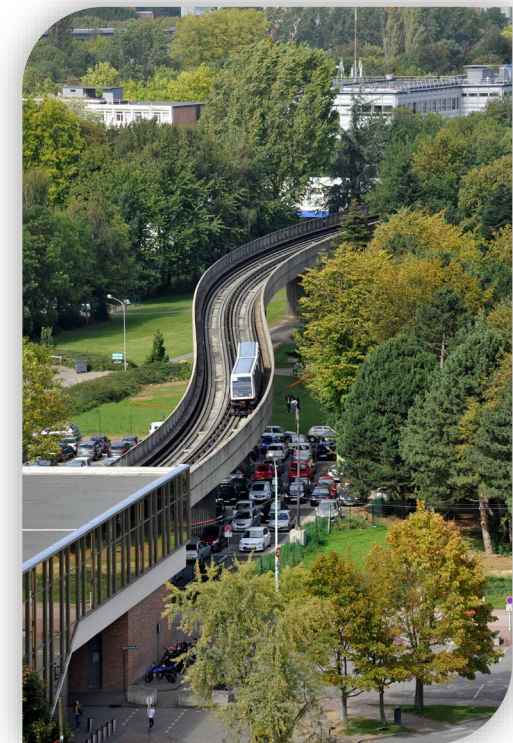
Dans le cadre du marché public n°22TR35 conclu avec la **Métropole Européenne de Lille** (MEL) pour la période 2023 – 2027, Atmo Hauts-de-France réalise des mesures et études relatives à la qualité de l'air dans le métro lillois.

Ces travaux ont pour objectif **d'assurer la surveillance de la qualité de l'air dans les enceintes ferroviaires souterraines** (EFS), conformément aux recommandations nationales, tout en accompagnant la MEL dans le développement de solutions innovantes visant à améliorer la qualité de l'air intérieur des infrastructures de transport.

Plusieurs études sont actuellement en cours d'exploitation :

- Des études réglementaires menées dans le cadre du guide national de surveillance de la qualité de l'air dans les enceintes ferroviaires souterraines
- Une étude d'évaluation de l'efficacité de différents systèmes de filtration des particules
- Une étude d'impact de plusieurs scénarios de ventilation sur les concentrations de polluants mesurées dans les stations et espaces souterrains.

Ces travaux permettent à la MEL de disposer de données objectives et d'éléments d'aide à la décision pour **adapter ses équipements et ses stratégies d'exploitation**, avec pour objectif d'améliorer durablement la qualité de l'air et le confort des usagers du réseau métropolitain.





ACCOMPAGNER NOS PARTENAIRES

Venir en appui de l'Etat...

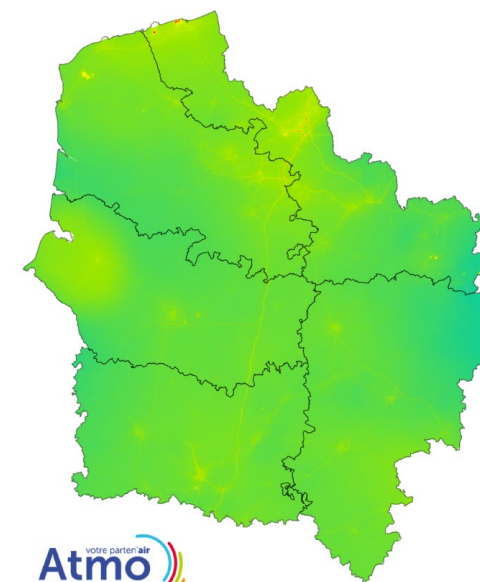
...dans la mise en place d'actions en faveur de la qualité de l'air

A partir du **1^{er} janvier 2030**, la future directive européenne abaissera fortement les **valeurs limites pour plusieurs polluants**, parfois de moitié. Cette évolution impose d'adapter en profondeur les stratégies locales et nationales afin de mieux protéger la santé (notamment celle des publics les plus vulnérables) ainsi que la végétation et les écosystèmes.

	Valeurs réglementaires actuelles	Valeurs réglementaires applicables au + tard en 2030	Recommandations OMS	
Dioxyde d'azote (NO ₂)	40 µg/m ³	20 µg/m ³	10 µg/m ³	Moyenne annuelle
Particules PM ₁₀	40 µg/m ³	20 µg/m ³	15 µg/m ³	Moyenne annuelle
Particules PM _{2,5}	25 µg/m ³	10 µg/m ³	5 µg/m ³	Moyenne annuelle
Ozone (O ₃)	120 µg/m ³ sur 8 heures à ne pas dépasser plus de 25 jours par an en moyenne sur 3 ans	120 µg/m ³ sur 8 heures à ne pas dépasser plus de 18 jours par an en moyenne sur 3 ans	100 µg/m ³ sur 8 heures à ne pas dépasser plus de 3 à 4 jours par an	Nombre de jours de dépassement de la moyenne glissante

Atmo Hauts-de-France travaille aux côtés des services de l'État et des territoires afin de produire des scénarios et des évaluations permettant d'objectiver les effets des différentes mesures envisagées, d'alimenter l'adaptation des plans d'actions visant à réduire les concentrations de polluants et à atteindre les valeurs limites applicables à l'horizon 2030.

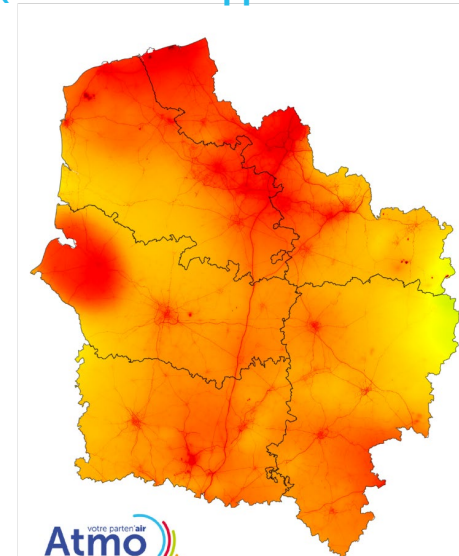
Concentrations en PM_{2,5} en 2025 - directive 2008 (valeur limite actuelle)



Moyenne annuelle en µg/m³



Concentrations en PM_{2,5} en 2025 - directive 2024 (valeur limite applicable en 2030)



Moyenne annuelle en µg/m³





ACCOMPAGNER NOS PARTENAIRES

Venir en appui des acteurs économiques...

...pour les soutenir dans leurs obligations réglementaires

Depuis le 1^{er} janvier 2023, Atmo Hauts-de-France **intervient en amont et lors d'incidents ou d'accidents, d'origine industrielle ou plus largement, pouvant avoir un impact sur la qualité de l'air.**

En 2025 :

- Poursuite des échanges avec les autorités et industriels pour permettre aux **industriels de déclencher également le dispositif duqam** → opérationnel depuis sept 2025
- Mise en place **d'exercice POI** → opérationnel depuis sept 2025
- Déroulement d'une **campagne de mesure « été » de niveau de fond d'une centaine de COV par le biais de canisters, et de lingettes pour les métaux, HAP, COVt, dioxines.** Cette campagne sert à situer les mesures obtenues lors d'un accident par rapport au niveau de fond
- Participation aux **formations des SDIS sur les risques chimiques** dans le Nord (juin 2025)
- Participation à **l'exercice piloté par la préfecture de l'Aisne à Chauny** (juillet 2025)
- **Maintien du dispositif existant** (gestion/maintenance du matériel, exercice en interne,...)
- Plusieurs réunions d'échange avec ABO ERG/industriels pour la mise en place de prélèvement couvrant les autres milieux (**eaux, sols, végétaux**) avec en partenariat ABO ERG.



Un programme collaboratif avec les **5 SDIS** de la région



48 établissements ont adhéré au dispositif d'urgence proposé par Atmo Hauts-de-France (au 01/01/2026)



26 personnes de l'observatoire de la qualité de l'air en région, formées pour une réponse 7/7 jours, 24h/24



Une collaboration étroite avec les **services de l'Etat.**



En 2025, le dispositif DUQAM a été **déclenché à 11 reprises** :

- 1 dans l'Aisne
- 9 dans le Nord
- 1 dans la Somme

3 appels des industriels pour simuler un déclenchement Duqam lors de leur exercice POI

En savoir +





ACCOMPAGNER NOS PARTENAIRES

Venir en appui des acteurs économiques...

...pour les soutenir dans leurs obligations réglementaires et leurs démarches volontaires

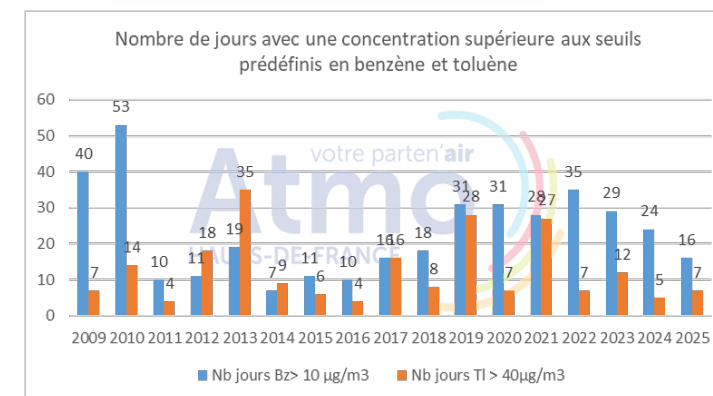
Dans le cadre d'une convention établie depuis 2009 avec **l'industriel Versalis**, Atmo Hauts-de-France assure le suivi de la qualité de l'air au niveau de la station de Mardyck, en application de l'arrêté préfectoral et des engagements de surveillance environnementale du site. La convention actuellement en vigueur se poursuit jusqu'en 2026.

Le dispositif de surveillance porte principalement sur les **concentrations atmosphériques en BTX**, en particulier le benzène, ainsi que sur les oxydes d'azote (NOx). Les polluants réglementés suivis incluent notamment les PM10, le NO₂, le benzène et le SO₂.

Les résultats observés montrent que les **valeurs réglementaires restent respectées** pour l'ensemble des polluants surveillés. L'année 2025 se caractérise toutefois par une **hausse plus ou moins marquée des concentrations pour plusieurs polluants**, à l'exception du SO₂, dont les niveaux restent faibles et parfois inférieurs à la limite de détection de l'appareil.

À la demande de l'industriel, un **indicateur complémentaire non réglementaire** est également suivi concernant les concentrations horaires élevées en benzène et en toluène. Les mesures mettent en évidence des pics pouvant être liés à la contribution d'autres émetteurs industriels présents dans le secteur de Dunkerque.

Dans une logique d'amélioration continue du suivi environnemental, un nouveau polluant sera intégré en 2026 : **le 1,3 butadiène**. Cette évolution permettra de renforcer la connaissance des émissions atmosphériques et de poursuivre l'accompagnement des acteurs industriels dans leurs démarches de maîtrise de la qualité de l'air.





ACCOMPAGNER NOS PARTENAIRES

Venir en appui des acteurs économiques...

...pour les soutenir dans leurs obligations réglementaires et leurs démarches volontaires

Dans le cadre d'une convention de 5 ans établie avec **l'aéroport de Lille-Lesquin**, Atmo Hauts-de-France a engagé des études visant à quantifier les émissions atmosphériques liées aux activités aéroportuaires et à modéliser les concentrations observées autour de la plateforme. Ces travaux portent sur les années de référence 2022 et 2025 et s'accompagnent de campagnes de mesure de la qualité de l'air sur le site de l'aéroport et dans une commune voisine.

L'étude met en évidence que les émissions atmosphériques directement liées à l'activité aéroportuaire **restent faibles à l'échelle de la zone d'étude**. Les émissions de PM10, PM2,5 et NOx représentent moins de 3 % des émissions totales recensées autour de la plateforme, à l'exception des COVNM et du SO₂, pour lesquels la contribution relative de l'activité aéroportuaire est plus marquée, tout en demeurant limitée en volume global.

Au sein même de la plateforme, les **phases de décollage et d'atterrissage** constituent la principale source d'émissions atmosphériques. Les cartes de modélisation montrent par ailleurs que les concentrations les plus élevées en polluant sont observées au niveau de la piste 08/26, avec des niveaux comparables à ceux rencontrés à proximité du réseau routier secondaire.

Les résultats de modélisation indiquent néanmoins un **respect des valeurs réglementaires** pour l'ensemble des polluants étudiés. En dehors des pistes, les concentrations reviennent rapidement à des niveaux proches du fond observé sur l'ensemble de la zone d'étude, traduisant un impact spatialement limité de l'activité aéroportuaire.

Les campagnes de mesure réalisées en 2025 confirment ces observations. Les concentrations mesurées pour le NO₂, les particules PM10 et PM2,5 ainsi que le benzène respectent les seuils réglementaires en vigueur. Les mesures ne mettent pas en évidence d'impact significatif de la zone aéroportuaire sur la qualité de l'air ambiant autour du site.





ACCOMPAGNER NOS PARTENAIRES

Soutenir les citoyens...

...dans la mise en place de projets air - santé

Dans le cadre d'un dispositif plus large piloté par l'APPA et financé par l'ARS Hauts-de-France, Atmo Hauts-de-France propose des visites à domicile sur par une **CMEI (Conseillère Médicale en Environnement Intérieur)** sur les territoires de l'Oise, de l'Aisne et de la Somme. Celle-ci joue un rôle essentiel dans l'accompagnement des patients confrontés à des pathologies liées à leur environnement de vie.

Par son approche à la fois technique, préventive et pédagogique, elle contribue à une **meilleure compréhension des facteurs environnementaux** pouvant influencer la santé, notamment au sein du logement.

Ses interventions permettent d'apporter **des conseils personnalisés** pour limiter l'exposition aux polluants et allergènes présents dans l'air intérieur, tout en sensibilisant les patients et leur entourage aux bonnes pratiques à adopter au quotidien. Ce **rôle éducatif** favorise une meilleure appropriation des enjeux de santé environnementale par les patients.

En contribuant à l'amélioration de l'état de santé et de la qualité de vie des personnes accompagnées, la CMEI participe de manière significative à la **prévention et à une meilleure prise en charge des pathologies** liées à l'environnement intérieur, telles que l'asthme, les allergies ou certaines maladies respiratoires chroniques.

Chiffres clés 2025

100 demandes prescrites

83 visites réalisées

34 prescriptions sans suite

2 actions de sensibilisation

23 demandes de 2025 reportées en 2026.

« Nous apprécions le travail des CMEI pour la prise en charge holistique de nos patients. »

Message d'un médecin – mars 2025

« Je vous remercie infiniment pour tous vos conseils. »

Message d'un patient – 2025



SOYONS DANS L'AIR DU TEMPS



Notre défi

Afin d'aider à la décision et de guider l'action, **répondre aux exigences réglementaires et aux enjeux des territoires**, ajuster notre stratégie d'observation et d'évaluation, déployer de nouveaux outils et moyens innovants.



Nos objectifs

- ✓ Adapter notre stratégie de surveillance pour répondre aux exigences de la réglementation
- ✓ Adapter notre stratégie de mesures aux besoins du territoire
- ✓ Produire un recensement annuel des émissions de polluants adapté aux enjeux
- ✓ Cartographier l'air respiré par les habitants au plus près de leurs attentes
- ✓ Prévoir la qualité de l'air
- ✓ Exploiter et interpréter les données d'observation



ADAPTER LE DISPOSITIF DE MESURES AUX ENJEUX DES TERRITOIRES

Produire et valoriser les connaissances sur le chauffage au bois...

...pour mieux comprendre son impact sur la qualité de l'air

Dans le cadre d'un projet national porté pour le compte d'Atmo France, Atmo Hauts-de-France a assuré le pilotage de l'exploitation et de l'analyse des données de mesure relatives au bois énergie, à partir des informations fournies par les différentes AASQA du territoire national. L'objectif de cette démarche est d'analyser l'historique des données de mesure afin d'identifier les tendances d'évolution de la contribution du chauffage au bois aux concentrations de particules fines (PM2,5) observées dans l'air ambiant.

Les premiers résultats, établis sur la période 2020 – 2024, montrent que :

- ✓ Les concentrations en PM2,5 restent **globalement stables** à l'échelle nationale
- ✓ La **part du bois énergie dans les concentrations de PM2,5** demeure également stable au niveau national
- ✓ Cette contribution apparaît toutefois **plus élevée sur les années récentes** que sur la période 2013-2019
- ✓ **Le chauffage au bois reste la première source d'émission de PM2.5 à l'échelle nationale.**

Ces travaux soulèvent plusieurs questions d'analyse pour mieux comprendre les évolutions observées, notamment :

- ✓ L'évolution des usages du chauffage au bois et du parc d'appareils domestiques
- ✓ La prise en compte de certaines sources encore peu documentées, comme les petites chaudières
- ✓ L'impact du télétravail et des changements d'usage depuis la période Covid
- ✓ La part des contributions importées de combustion de biomasse dans les concentrations mesurées



Afin d'approfondir ces analyses, Atmo Hauts-de-France poursuivra le pilotage national du projet jusqu'à fin 2026.

Cela permettra de disposer d'une vision d'ensemble des enjeux liés au chauffage au bois, de recontextualiser les données observées sur les territoires et de mener un travail conjoint entre les AASQA afin d'améliorer la compréhension des contributions du bois énergie à la qualité de l'air.



ADAPTER LE DISPOSITIF DE MESURES AUX ENJEUX DES TERRITOIRES



Pesticides dans l'air en zones agricoles...

Diagnostiquer, dialoguer et coconstruire

Dans le cadre du **projet PADDeC – Pesticides dans l'Air en zones agricoles : Diagnostiquer, Dialoguer et Coconstruire**, Atmo Hauts-de-France a mené une campagne de mesure sur la commune rurale de **Mont-Saint-Éloi (62)** afin d'améliorer la connaissance des pesticides présents dans l'air ambiant et d'accompagner la concertation entre riverains et acteurs du monde agricole.

Le projet, soutenu dans le cadre du programme Ecophyto 2+ et de l'Office Français de la Biodiversité, s'est appuyé **sur 4 sites de mesure répartis selon différents niveaux de proximité avec les parcelles agricoles**, ainsi que sur des mesures réalisées en air intérieur. Au total, **72 substances** ont été recherchées pendant une année complète de suivi.

Les résultats montrent que :

- ✓ 9 à 26 molécules ont été détectées selon les sites étudiés
- ✓ Les concentrations les plus élevées et le plus grand nombre de substances détectées sont observés au printemps, en lien avec les périodes de traitement
- ✓ Les niveaux mesurés diminuent avec l'éloignement des parcelles agricoles : les concentrations les plus importantes étant relevées sur le site de proximité.

Les analyses mettent principalement en évidence des herbicides, devant les fongicides et les insecticides. Les molécules observées correspondent majoritairement aux usages agricoles régionaux liés aux cultures céréalières, de pommes de terre et de betteraves.

Les mesures réalisées en air intérieur montrent quant à elles des profils différents de ceux observés en air ambiant, avec la présence de substances plus persistantes liées notamment à certains traitements du bois.

Au-delà des résultats scientifiques, le projet PADDeC vise également à développer le dialogue territorial autour des enjeux de qualité de l'air en milieu agricole et à alimenter les bases nationales de connaissance sur les pesticides dans l'air, notamment via la base PhytAtmo.



DIRECTION RÉGIONALE DE L'ALIMENTATION, DE L'AGRICULTURE ET DE LA FORÊT



Direction régionale de l'environnement, de l'aménagement et du logement





ADAPTER LE DISPOSITIF DE MESURES AUX ENJEUX DES TERRITOIRES

Mieux comprendre l'exposition aux perturbateurs endocriniens...

...pour objectiver les sources locales et accompagner les habitants dans la réduction des expositions

Dans le cadre du projet **INTERFERENCE – INTérieur extÉrieuR Flandre perturbatEurs ENdoCrinIEns**, Atmo Hauts-de-France a mené une campagne de mesure visant à mieux caractériser la **présence de perturbateurs endocriniens** dans l'air ambiant et l'air intérieur sur plusieurs territoires de Flandre.

Le projet s'est déroulé sur **4 sites de mesure** répartis entre la Communauté Urbaine de Dunkerque et la Communauté de Communes des Hauts de Flandre, avec des environnements variés : urbain, périurbain, rural et industriel.

Les mesures ont été réalisées sur les quatre saisons afin d'obtenir une **vision représentative des expositions** au cours de l'année.

Au total, **46 substances** ont été recherchées. Les résultats mettent en évidence des problématiques différentes selon les territoires étudiés :

- ✓ Des concentrations élevées en **alkylphénols** (contenus dans les détergents, peintures, résines,...) et **phtalates** (contenus dans les PVC, huiles, adhésifs,...) dans certains établissements recevant du public
- ✓ Des niveaux importants de **muscs** (présents notamment dans les cosmétiques ou les détergents) dans certains habitats
- ✓ Une problématique marquée autour des HAP sur les secteurs plus ruraux ou soumis au chauffage au bois.

Les analyses montrent également l'influence des **activités domestiques, des produits d'entretien, des matériaux ou encore du chauffage** sur les concentrations observées en air intérieur. À l'issue de l'étude, plusieurs recommandations ont été formulées afin de limiter les expositions :

- ✓ Favoriser l'aération et la ventilation des locaux
- ✓ Limiter l'usage du chauffage au bois ;
- ✓ être vigilant lors de l'utilisation de produits de nettoyage ou lors de travaux
- ✓ Adopter des comportements permettant de réduire les sources d'émissions au quotidien.

Au-delà des résultats scientifiques, le projet INTERFERENCE contribue à renforcer la **connaissance régionale sur les perturbateurs endocriniens** et à alimenter les réflexions autour des enjeux de santé environnementale liés à la qualité de l'air intérieur et extérieur.





ADAPTER LE DISPOSITIF DE MESURES AUX ENJEUX DES TERRITOIRES



Mesurer des polluants dits « émergents »...

...pour limiter l'exposition de leurs usagers

Dans le cadre du programme **AQAH – Agir pour la Qualité de l'Air en Hauts-de-France**, cofinancé par la Région Hauts-de-France et l'Union européenne pour la période 2024 – 2027, Atmo Hauts-de-France mène des **campagnes de mesure destinées à améliorer la connaissance des polluants émergents sur le territoire régional**.

Le programme couvre **7 territoires**, représentant près de **40 % de la population régionale**, avec plus de **297 prélèvements en air extérieur réalisés entre juillet et décembre 2025**.

Les campagnes 2025 ont porté sur plusieurs familles de polluants encore peu documentées :

- les particules ultrafines, issues de sources de combustion : moteurs thermiques, systèmes de chauffage, combustion dans l'industrie
- Les PFAS, utilisés dans les textiles, les emballages alimentaires, les mousses anti-incendie, les revêtements anti-adhésifs ...
- Les microplastiques issus majoritairement de la fragmentation ou dégradation des plastiques
- Les pesticides, utilisés dans l'agriculture (herbicides, fongicides, insecticides)

Les premiers apprentissages mettent en évidence :

- Pour les **PFAS** : 34 substances appartenant à 8 familles différentes ont été détectées.
- Pour les **microplastiques** : identification de plusieurs molécules fréquemment observées, issues des fibres vestimentaires, des emballages alimentaires et bouteilles en plastique, ainsi que de l'usure des pneumatiques.

Les travaux en 2026 porteront sur l'exploitation des résultats sur l'ensemble des polluants émergents et les porter à connaissance des territoires.

*Ces travaux contribuent à renforcer les **connaissances scientifiques régionales** sur les polluants émergents et permettront d'alimenter les réflexions locales sur les enjeux sanitaires et environnementaux pour définir des actions visant à préserver ou améliorer la qualité de l'air*

CARTOGRAPHIER LA QUALITÉ DE L'AIR

Produire des cartes de qualité de l'air...

...au plus tôt et au plus proches des habitants

Chaque jour, la qualité de l'air est **cartographiée en tout point de la région à l'échelle de la rue heure par heure**. Ces cartes représentent les polluants seuls ou des indices de la qualité de l'air.

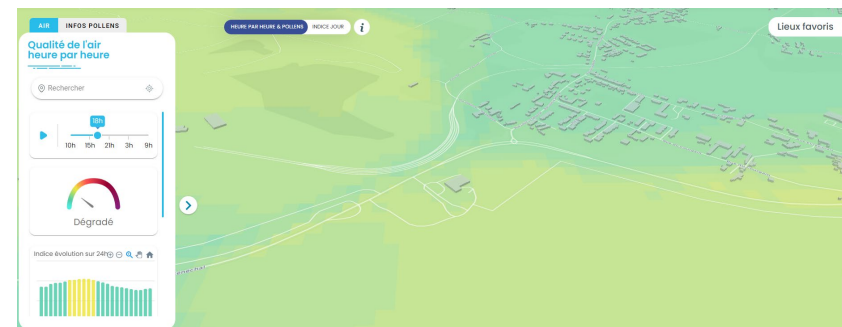
Au total cela représente :

- 456 cartes par jour
- 50 millions de points de calcul par carte
- 2 milliards de données produites par heure
- 60 Giga de données produites chaque jour

Les processus de production des cartes sont **optimisés** et **évalués** chaque année.

Exemple :

- **Développer et améliorer** les modèles de prévision
- Tester l'**intégration de nouvelles données** (satellites, maritimes, µcapteurs...)
- Améliorer la **prise en compte de secteurs** (industriel et trafic) dans les modèles
- Amélioration des **outils d'automatisation** de surveillance de la production
- **Mise à jour des flux de données**



- Mise en ligne sur la page d'accueil de notre site d'une **carte de prévision à l'échelle de la rue et présentant l'évolution horaire de la qualité de l'air**



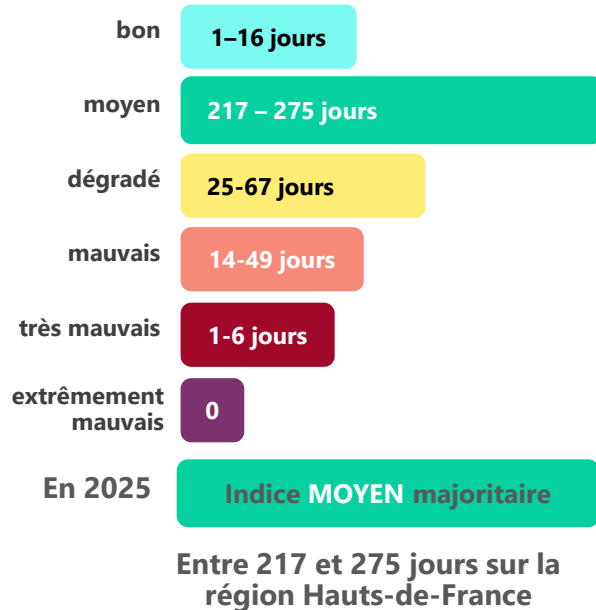
PRÉVOIR LA QUALITÉ DE L'AIR

Réaliser les prévisions toute l'année...

...pour le jour-même, le lendemain et le surlendemain.

Ces prévisions sont réalisées à partir des modèles de qualité de l'air, des données météorologiques, des mesures des stations et de l'expertise des équipes d'Atmo Hauts-de-France. **L'indice de qualité de l'air** est calculé chaque jour pour chaque commune des Hauts-de-France.

Répartitions des indices en 2025 sur la région Hauts-de-France



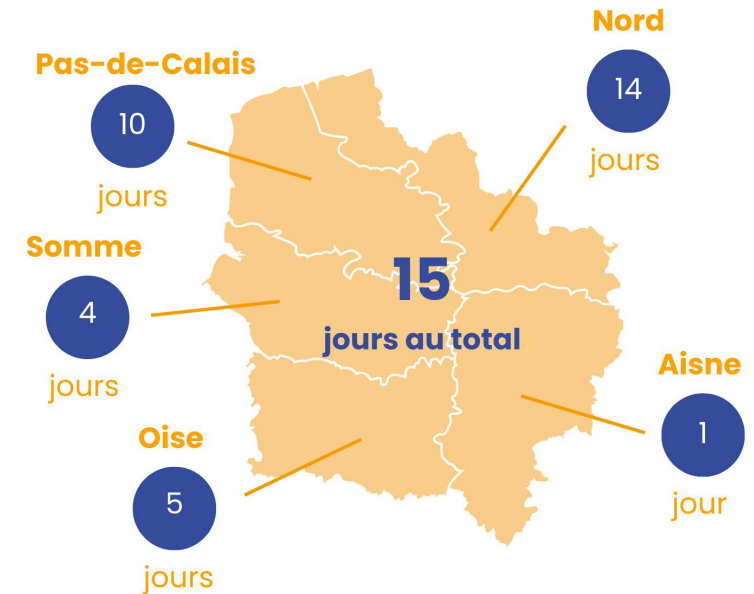
En cas de **risque de dépassement des niveaux réglementaires** pour les particules en suspension PM10, l'ozone et le dioxyde d'azote, pour le jour même ou le lendemain Atmo Hauts-de-France alerte les autorités compétentes et déclenche un **épisode de pollution**.

Scores de prévision pour l'ozone et les PM10 pour le jour J

Scores	Aisne	Nord	Oise	Pas-de-Calais	Somme
Nbre de jours de bonne prévision	362 jours sur 365 jours (99.2%)	359 jours sur 365 jours (98.4%)	360 jours sur 365 jours (98.6%)	358 jours sur 365 jours (98.1%)	361 jours sur 365 jours (98.9%)
Nombre de jours d'épisodes bien prévus	0 jour (0%)	10 jours (63%)	4 jours (44%)	8 jours (53%)	2 jours (33%)
Nombre de jours prévus non constatés	2 jours (67%)	3 jours (19%)	4 jours (44%)	5 jours (33%)	2 jours (33%)
Nombre de jours non prévus constatés	1 jour (33%)	3 jours (19%)	1 jour (11%)	2 jours (13%)	2 jours (33%)

Rappel notion bonne prévision = $\text{nbre de jour bien prévu/constaté (seuil} + \text{km}^2/\text{pop}) + \text{nb de jours prévu aucun épisode} / \text{nbre jour total de prévisions}$

Episodes de pollution en Hauts-de-France 2025



15 jours d'épisode de pollution en 2025 (contre 3 jours en 2024)



AYONS LA TÊTE EN L'AIR ET LES PIEDS SUR TERRE



Notre défi

Nous appuyer sur les talents des 67 collaborateurs impliqués en 2025 pour gérer l'association avec agilité et efficacité.



Nos objectifs

- ✓ Améliorer en continu et satisfaire nos clients et partenaires grâce à une démarche qualité exigeante.
- ✓ Développer et animer la démarche RSE (Responsabilité Sociétale des Entreprises).
- ✓ Attirer et fidéliser les collaborateurs.
- ✓ Développer un système d'information maîtrisé et sécurisé.
- ✓ Développer les ressources et piloter efficacement leur affectation en interrogeant notre organisation.
- ✓ Exploiter et interpréter les données d'observation.



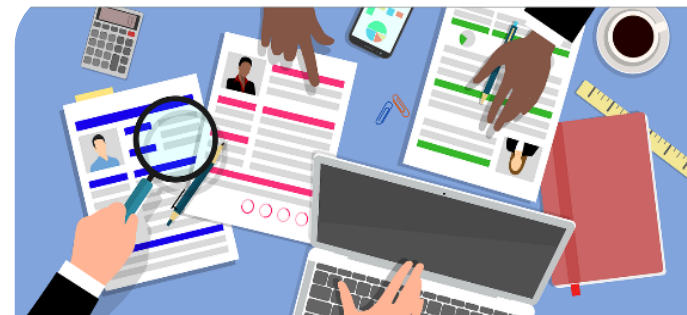
PILOTER L'AMÉLIORATION CONTINUE, LA SATISFACTION CLIENT ET LE JUSTE NIVEAU DE QUALITÉ

Animer une démarche qualité...

...afin de produire et de diffuser des données justes

L'année 2025 a été marquée par :

- ✓ **L'audit du LCSQA** (mai 2025): L'audit, réalisé par le Laboratoire Central de Surveillance de la Qualité de l'Air (LCSQA) conformément à l'article 23 de l'arrêté du 16 avril 2021, porte sur les missions réglementaires confiées par l'État aux AASQA, notamment la mise en œuvre du référentiel technique national et des démarches d'assurance qualité prévues à l'article 16. Il a pour objectif d'évaluer la mise en application par les AASQA des dispositions réglementaires (arrêté du 16 avril 2021) ainsi que les exigences du référentiel technique national (textes réglementaires, normes, guides, décisions et résolutions actées en CPS pour la réalisation de leurs missions définies dans l'article 3 de cet arrêté.
- ✓ **L'audit de suivi de l'accréditation COFRAC** (octobre 2025) : L'accréditation [COFRAC](#), selon la norme ISO 17025, constitue une reconnaissance formelle de la compétence technique d'Atmo Hauts de France pour réaliser des activités spécifiques dans un domaine défini. L'accréditation porte sur les essais d'évaluation de la qualité de l'air ambiant (LAB GTA 96). Elle s'assure du bon fonctionnement de notre système de management adapté. *Retrouvez la portée d'accréditation : [ici](#)*
- ✓ La poursuite de **réalisation d'audits** afin d'assurer l'amélioration continue de notre système de management par la qualité (7 audits internes).





DÉVELOPPER ET ANIMER LA DYNAMIQUE RSE

Engager l'ensemble des salariés ...

...avec des actions clés tout au long de l'année

Engagé dans une mission d'intérêt général, Atmo initie une démarche RSE pour renforcer son impact environnemental, social et éthique au service de la qualité de l'air et du développement durable.

En 2025, l'engagement d'Atmo s'est concrétisé par plusieurs actions clés :

- ✓ Des actions liées à la **mobilité et à la santé** : mai à vélo (sorties vélo, challenge inter-AASQAs,...), Tous à biclou, challenge mobilité, course dans le cadre d'Octobre Rose,...
- ✓ **Semaine de la QVCT**, organisée avec le CSE : en juin, venue d'un coach sportif sur les pauses méridiennes.
- ✓ Intervention pour un **Stage Dating** dans un lycée en zone d'éducation prioritaire.
- ✓ Démultiplication des **jeux des talents** dans tous les services.
- ✓ Rédaction collective de la **nouvelle feuille de route**, reprise dans notre projet associatif 2026-2028.





ATTIRER ET FIDÉLISER LES COLLABORATEURS

Engager l'ensemble des salariés...

...une mobilisation forte par et pour les salariés

- ✓ Un **BSI (bulletin social individuel)** a été mis en place en 2025 afin de permettre aux collaborateurs de retrouver et comprendre les éléments clés de leur rémunération et les autres avantages dont ils bénéficient.
- ✓ Accompagnement des salariés de la part du service des ressources humaines **pour adapter la structure aux enjeux économiques connus.**
- ✓ **Transformation organisationnelle** avec la définition de nouvelles missions : gestion de projets, dynamique territoriale.
- ✓ **Accueil de stagiaires** court et long terme et d'alternants tout au long de l'année.
- ✓ Durant l'année, **webinaires** proposés sur la pause méridienne (cancer du sein, du colon, vidéos sur différents sujets,...)
- ✓ Décision prise en 2025 de définir un **référént handicap** afin de favoriser l'inclusion de tous. Celui-ci est mis en place en 2026.





ATTIRER ET FIDÉLISER LES COLLABORATEURS

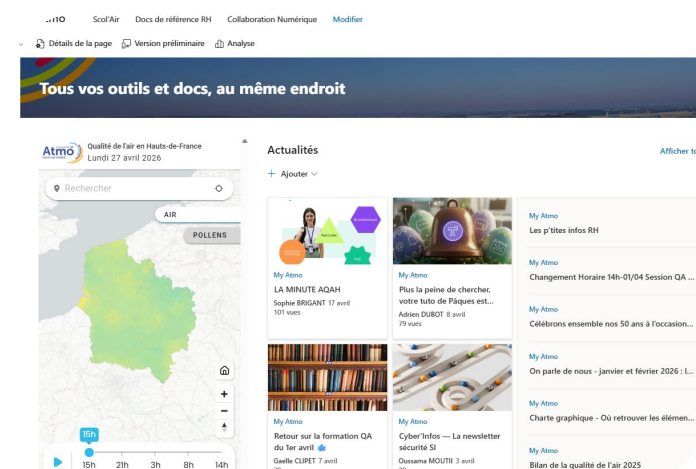
Faire monter en puissance une organisation résiliente

...pour mieux répondre à nos enjeux

Dans un contexte marqué par une recherche accrue de résilience économique, l'année a débuté avec des contraintes budgétaires significatives mais anticipées, nous conduisant à ajuster nos priorités et à ralentir la mise en œuvre de certains projets. Ces arbitrages, nécessaires, ont également été accompagnés par des mouvements de personnel, impactant temporairement notre capacité d'action sur plusieurs volets.

Malgré ces défis, l'engagement collectif des équipes est resté fort. Leur mobilisation et leur adaptabilité ont permis de maintenir la continuité des activités essentielles, tout en préservant une dynamique de travail constructive.

- ✓ **Formation et professionnalisation** de la Dynamique Territoriale sur la démarche d'avant-vente : techniques de vente, faire une bonne écoute, fixer des objectifs... Evolution de nos pratiques dans les différents services en lien avec cette démarche.
- ✓ **Mise en place d'un nouvel outil CRM** (gestion des relations clients et partenaires).
- ✓ **Développement de nouveaux outils de communication interne** via un espace Intranet propre à Atmo Hauts-de-France pour une meilleure collaboration et un meilleur partage d'informations.
- ✓ **Travaux d'optimisation de la prévision** afin de maximiser le niveau de qualité.





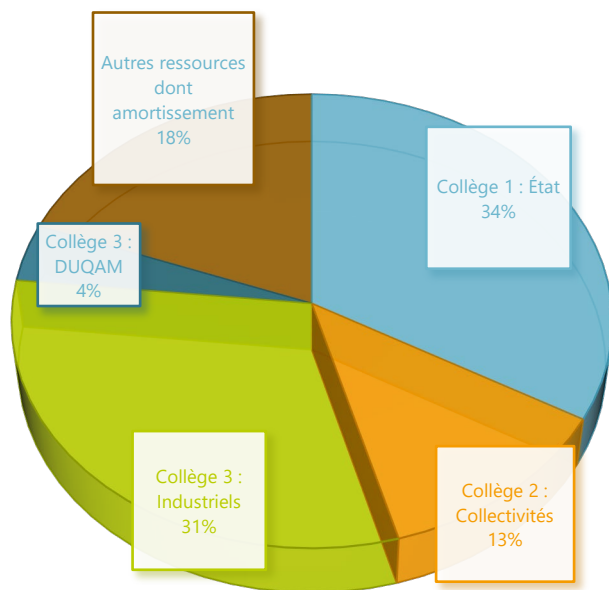
DÉVELOPPER NOS RESSOURCES ET PILOTER EFFICACEMENT LEUR AFFECTATION

Assurer le suivi budgétaire 2025...

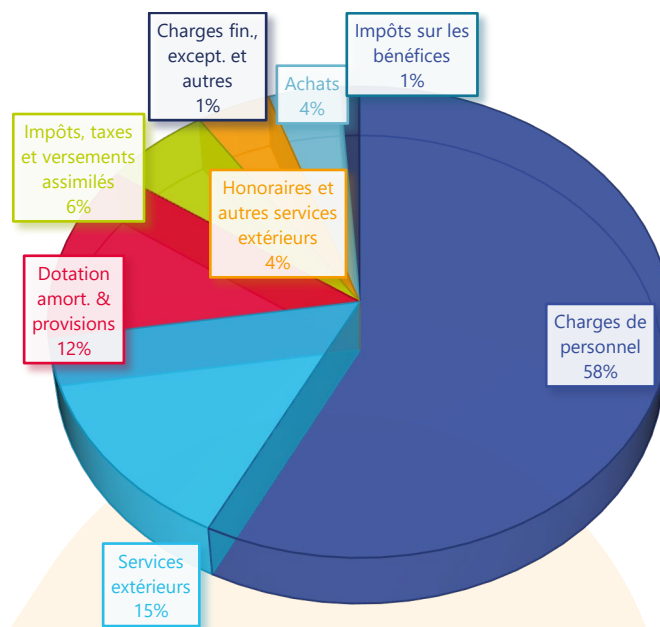
...par l'analyse des recettes, dépenses et investissements

- Poursuite du **pilotage budgétaire prospectif** qui permet de suivre et piloter au plus près le budget dans le contexte actuel. Ce pilotage avait permis d'anticiper la baisse budgétaire de 2025 et d'adapter nos pratiques.
- **Déploiement de l'outil Yooz** qui permet un suivi optimisé des demandes d'achat et de facturation

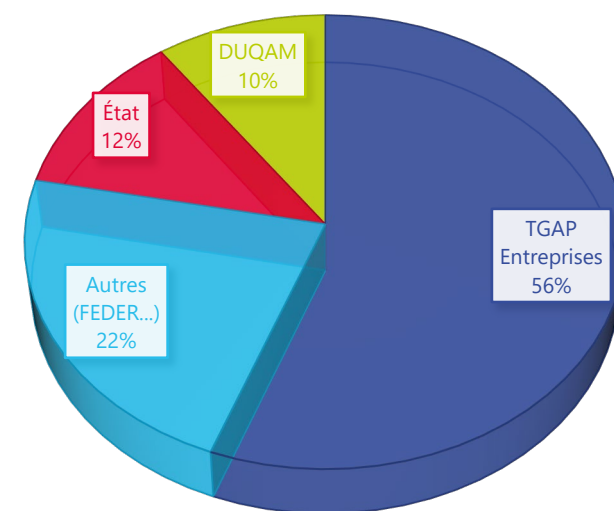
Origine des financements 2025
Recettes totales : 8 517 122 €



Répartition des dépenses 2025
Dépenses totales : 8 457 403 €



Financement des investissements 2025
Montant total : 737 851 €





ATTIRER ET FIDÉLISER LES COLLABORATEURS

Construction et atelier en CA du sur le projet associatif 2026-2028...

...De la donnée à l'action, donner corps à notre raison d'être

« Chaque être vivant a le droit de respirer un air pur et de vivre en bonne santé. »

Face à l'intensification des enjeux environnementaux, sanitaires et climatiques et à l'évolution de la réglementation européenne, Atmo Hauts-de-France affirme une ambition forte : transformer la connaissance en action.

L'ambition du **projet associatif 2026-2028 est d'accélérer ce passage d'observatoire à catalyseur d'action et de transition.**

4 axes stratégiques :

- ✓ **Produire des données qui répondent aux attentes réglementaires, territoriales et sociétales.** L'observatoire, fondement d'Atmo Hauts-de-France, fournit un appui stratégique, opérationnel et prospectif, répondant aux besoins immédiats et aux enjeux réglementaires, sanitaires, climatiques et sociétaux.
- ➔ **Donner les clés de l'action territoriale en développant des partenariats financiers, des alliances, et accompagnements.** Notre ambition est de donner les clés de l'action air climat énergie. Nous nous appuyons sur la combinaison entre nos expertises, nos outils, une dynamique d'alliances partenariales et un modèle économique réinventé qui permettra d'accomplir nos missions et de sécuriser notre avenir, tout en restant fidèles à nos valeurs. Nous allons jouer notre rôle de catalyseur, développer et structurer des alliances et développer davantage d'activités de conseil et d'accompagnement.
- ✓ **Rendre la qualité de l'air visible et source d'action pour la santé au quotidien :** dans un contexte de désinformation et de saturation informationnelle, notre ambition est de rendre la qualité de l'air visible, compréhensible et utile pour en faire un réflexe de santé publique et de pilotage territorial.
- ✓ **Embarquer les énergies des collaborateurs pour faire évoluer notre organisation et notre impact :** faire évoluer les compétences, consolider notre socle scientifique et embarquer collaborateurs, partenaires et adhérents dans une dynamique commune.



PILOTER NOTRE SCHÉMA DIRECTEUR DU SYSTÈME D'INFORMATION

Structurer et développer notre système d'information...

...en fonction des besoins des services

En 2025, les objectifs étaient de **structurer et de développer notre système d'information** en fonction des besoins des services et d'adapter nos pratiques, d'accompagner la gestion de projet et d'améliorer les outils de collaboration.

- Intégration du **nouveau serveur** de calcul MOD
- Montée de version de notre SIG (ArcGIS)
- **Projets de développement** : suite de la plateforme TrACE, refonte du site web Esmeralda avec Air Paris
- **Migration** de la GED
- **Accompagnement** RH (outil Lucca) et CRM
- **Sécurisation du service informatique** avec : audit technique de CyberSécurité, infrastructure de secours (préproduction)



NOS PRIORITÉS EN 2026



Jacques Patris
Président Atmo Hauts-de-France

2026, une belle année en perspective par son intensité, son dynamisme, ses échanges, ses collaborations qui devront se mettre au service de nos partenariats, nos relais sur tous les territoires. Notre mission principale : créer des liens, des coopérations, faire réseau, réaliser un véritable maillage de notre grande région, afin de ne laisser personne au bord du chemin, que chacun soit un ambassadeur de la qualité de l'air.

En s'appuyant sur les coopérations déjà engagées (collectif des entreprises...), renforçons nos attaches, notre ancrage territorial pour développer toujours plus notre notoriété.

Pour rendre effective et concrète notre mission, les chantiers ne manquent pas, ils vont alimenter notre appétit de faire territoire ! Nous pouvons évoquer les dernières élections municipales, de nouvelles équipes sont apparues, à nous de les rencontrer, de les acculturer, de les fidéliser.

Il nous faudra adapter notre dispositif d'observation à la nouvelle Directive Européenne, anticiper, accompagner, communiquer sur les nouveaux seuils de polluants.

En application des décisions du Conseil d'Administration, nous sortirons l'inventaire 2024, sachant qu'il est très attendu tant il est nécessaire à l'élaboration des plans et des diverses stratégies de l'air et notamment notre offre Air/Climat/Energie à destination des Acteurs économiques et des Collectivités, offre que nous devons toujours amplifier.

La reconnaissance par la Direction Générale de la Santé de notre mission pollens nous engage à structurer cette surveillance en l'adaptant aux décisions nationales et surtout à l'intensifier au plus près des personnes sensibles et aux professionnels de santé, ce qui rejoint la sensibilisation air/santé en lien avec les attentes de l'ARS.

2026 doit aussi être l'année de la remise sur le métier de nos modes d'adhésion et de collaboration avec notamment les Acteurs économiques non industriels. Ce qui nous amène aussi à poursuivre nos recherches de diversification de nos financements, le mécénat est une piste que nous explorons, la stabilisation des financements liés aux acteurs publics, aux agences et aux dons TGAP tout en préservant notre modèle de gouvernance.



Votre observatoire de la qualité de l'air en Hauts-de-France

S'informer sur l'air de la région



Site internet

www.atmo-hdf.fr



Abonnements gratuits

Facebook : @AtmoHautsdeFrance
LinkedIn : @atmo-hauts-de-France
Instagram : @atmohdf



Au quotidien

Recevoir les prévisions, infos pollens, actualités, etc.

Pour aller plus loin...

Suivre les actualités de l'air, les bons gestes pour l'air, etc.
Consulter les publications (rapports d'études, etc.)
Participer aux webinaires



En cas d'épisode de pollution

Être alerté gratuitement

Atmo Hauts-de-France
Bâtiment Douai - Centre Vauban
199 rue Colbert - 59 800 Lille

Tél : 03 59 08 37 30

contact@atmo-hdf.fr